

ESTUDIS SOBRE CONFLICTES SOCIALS



ESPAIS DE LA BATALLA DE L'EBRE AL PRIORAT Rutes històriques No Jubilem la Memòria

Josep Munté i Mateu



ESPAIS DE LA BATALLA DE L'EBRE
AL PRIORAT
RUTES HISTÒRIQUES NO JUBILEM LA MEMÒRIA

Josep Munté i Mateu



Tarragona, 2020

PUBLICACIONS DE LA UNIVERSITAT ROVIRA I VIRGILI
Av. Catalunya, 35 · 43002 Tarragona
Tel. 977 558 474 · publicacions@urv.cat
www.publicacions.urv.cat



1a edició: desembre de 2020
ISBN (paper): 978-84-8424-903-0
ISBN (PDF): 978-84-8424-904-7

DOI: 10.17345/9788484249030
Dipòsit legal: T 1066-2020

Fotografia de la coberta:
Albert Sabaté, "Parapet situat a la serra dels Montalts a Cabacés".

Fotografies de l'interior: Josep Munté.



Cita el llibre.



Consulta el llibre a la nostra web.



Llibre sota una llicència Creative Commons BY-NC-SA.

TAULA DE CONTINGUTS

PRÒLEG.....	7
1. BELLMUNT DEL PRIORAT.....	11
2. CABACÉS.....	15
3. CAPÇANES.....	27
4. CORNUDELLA DE MONTSANT.....	31
5. EL LLOAR.....	39
6. EL MASROIG.....	45
7. EL MOLAR.....	51
8. ELS GUIAMETS.....	57
9. FALSET.....	71
10. GRATALLOPS.....	89
11. LA BISBAL DE FALSET.....	95
12. LA FIGUERA.....	109
13. LA MORERA DE MONTSANT.....	123
14. LA TORRE DE FONTAUBELLA.....	129
15. LA VILELLA ALTA.....	141
16. LA VILELLA BAIXA.....	149
17. MARÇÀ.....	155
18. MARGALEF.....	181
19. POBOLEDA.....	189
20. PORRERA.....	195
21. PRADELL DE LA TEIXETA.....	199
22. TORROJA DEL PRIORAT.....	239
23. ULLDEMOLINS.....	245
ÍNDEX.....	261

PRÒLEG

En aquest llibre, *Espais de la Batalla de l'Ebre al Priorat*, s'hi recullen 105 fitxes de vestigis existents al Priorat vinculats a la Batalla de l'Ebre (juliol-novembre de 1938). El treball l'ha fet l'historiador Josep Munté, amb el suport de la beca Rachel Ritchie, que concedeix l'Associació No Jubilem la Memòria.

Josep Munté ha realitzat una tasca meticulosa i ha recollit unes dades concretes i precises dels espais de memòria dels vint-i-tres pobles de la comarca. A cada fitxa hi ha la població on pertany l'espai, el tipus d'espai de què es tracta, l'estat en què es troba, la valoració de l'accés, la informació històrica, la localització segons les coordenades GPS i unes fotografies per facilitar-ne la identificació.

La beca Rachel Ritchie es va crear en homenatge pòstum a Rachel Ritchie, col·laboradora i sòcia de l'Associació No Jubilem la Memòria des que es va fundar el 2003. La Rachel s'hi va implicar activament: en va organitzar activitats, va traduir documents per a l'entitat o hi va aportar informació valuosa.

La Rachel va fer del Priorat casa seva, i en coneixia la història, les tradicions, la cultura, la gastronomia, els vins i els cellers. I aquests coneixements els escampava per l'aire —com ho fan les oracions de les mandales tibetanes— per atraure persones d'arreu del món. I és així com contribuïa a internacionalitzar el Priorat.

Aquest llibre és la primera part del projecte “La ruta dels espais de la Batalla de l'Ebre al Priorat”. Aquest projecte preveu, en primer lloc, inventariar els vestigis de la Guerra Civil (1936-1939) a la comarca; en segon lloc, recollir-ne en un llibre les dades més rellevants; en tercer lloc, elaborar unes rutes pels espais històrics; en quart lloc, publicar un llibre amb les rutes elaborades, i finalment, per tal de dignificar aquests espais de memòria històrica, senyalitzar les rutes i instal·lar-hi uns panells informatius.

Inventariar els espais existents al Priorat vinculats a la Batalla de l'Ebre era una tasca que l'Associació No Jubilem la Memòria tenia pendent. La recerca, les publicacions i les activitats que l'Associació ha anat fent al llarg dels anys han estat un bon bagatge per arribar a culminar aquest projecte.

Molts dels estudis sobre la Batalla de l'Ebre s'han basat en l'escenari principal de l'enfrontament: la vora dreta del riu Ebre. A l'altra vora, la recerca hi ha estat menor i mai no n'ha destacat la importància i l'estratègia que realment va tenir per a la batalla.

Una societat demòcrata ha de revisar el passat, reescriure'l, honorar els lluitadors per la democràcia, castigar els còmplices de la dictadura i fer justícia. Això no ha estat així a l'Estat espanyol.

Als diferents governs espanyols no els ha interessat tancar les ferides que aquell conflicte va obrir i han anat amagant el cap sota l'ala amb una "transició modèlica" que no ha permès abolir totes les sentències repressives franquistes fins que no han passat 45 anys de la mort del dictador. No haver trencat amb aquell passat dictatorial suposa clarament la seva responsabilitat en els abusos comesos per la dictadura franquista.

D'altra banda, el Govern català va crear el Memorial Democràtic el 2007 com a institució de referència de la memòria històrica del nostre país. El Memorial ha passat, segons els governs, per bons i mals moments, amb més o menys activitat. En qualsevol cas, només s'ha invertit en museus, centres d'interpretació i rutes històriques a les comarques on hi va haver el front de la batalla o el pas cap a l'exili.

Davant d'això, la societat civil i entitats diverses han hagut de tirar endavant projectes de recerca per recuperar la memòria històrica del seu territori. I això és el que ha fet tots aquests anys la nostra associació.

El Priorat va ser un lloc estratègic per a la Batalla de l'Ebre, la batalla més gran i definitiva per al desenllaç de la guerra. La proximitat a la línia del front, l'orografia (idònia per fortificar-hi i defensar-s'hi) i les bones xarxes de comunicació (la línia de ferrocarril Barcelona-Madrid i l'N-420 de Tarragona a Alcolea del Pinar) van permetre transportar material bèl·lic i soldats cap al front i ferits cap a la rereguarda.

També va ser on l'Exèrcit republicà es va reorganitzar i es va preparar per a l'ofensiva a l'Ebre. Hi van fer una estada de gairebé dos mesos, hi van trobar tranquil·litat i es van relacionar amb la gent dels pobles, tant que molts brigadistes es van enamorar del paisatge i alguns fins i tot hi van trobar parella.

I, quan va arrencar el combat, la comarca es va convertir en la rereguarda republicana més propera al camp de batalla. S'hi van situar els comandaments, la intendència i els serveis sanitaris: s'hi organitzava la logística, hi arribava l'avituellament, hi havia els hospitals de campanya i s'hi evacuaven els ferits cap a hospitals de la rereguarda.

De la mateixa manera, al pla de l'estació de Pradell de la Teixeta-Torre de Fontaubella s'hi va celebrar l'última desfilada militar de les Brigades Internacionals, que van haver d'abandonar el conflicte a causa del pacte de no intervenció de la Societat de Nacions.

La Guerra Civil no va ser només una guerra local, sinó que va transcendir internacionalment dins la lluita ideològica. En el context de l'època d'entreguerres, a Europa hi havia tres grans tipus d'estats: les democràcies liberals, les democràcies populars (estats socialistes) i els feixismes.

En l'enfrontament, els insurrectes pretenien imposar un règim feixista i els republicans lluitaven per mantenir el sistema democràtic liberal, que es va anar decantant cap al sistema democràtic popular.

Els tres models polítics, doncs, van estar presents en l'enfrontament. Per això, persones d'arreu del món hi van participar, per defensar la democràcia o el feixisme. També, entitats i estats van enviar material sanitari o militar.

D'aquí ve l'estada de corresponsals de guerra, fotoperiodistes i intel·lectuals d'arreu per seguir la Guerra Civil. Alguns es posaren al costat de la República, com ara Ernest Hemingway, George Orwell o Robert Capa.

Gràcies a les fotografies de Robert Capa, Harry Randall (brigadista canadenc), Alec Wainman (brigadista britànic) o Agustí Centelles (fotògraf català), podem reconèixer fàcilment molts espais històrics d'aquest període a la comarca.

Alguns d'aquests espais, entre molts altres, són Chabola Valley, mas de Magrinyà, molí Paperer, Escaladei, Ca la Vallesa, l'observatori de la Figuera, els parapets de la serra dels Montalts, el refugi de la Quartera, la cova de Santa Llúcia, la mina Lusa, les estacions de Pradell-Torre de Fontaubella i dels Guiamets, Vila Enriqueta o les fosses comunes dels cementiris de la Bisbal de Falset, del Molar, de Cornudella, de Capçanes i del mas d'en Rafael, i, excepcionalment, la tomba del brigadista John Cookson.

Esperem que aquest projecte sobre el patrimoni històric del Priorat, que ara surt a la llum, rebi la rellevància que té i que es mereix. Al mateix temps, confiem que aquest patrimoni enriqueixi les persones interessades a recuperar la memòria històrica i les faci gaudir.

Per acabar, agraïm al catedràtic d'Història Josep Sánchez Cervelló i al Centre d'Estudis sobre Conflictes Socials (CECOS) l'assessorament dispensat, al Josep Munté el bon treball, a l'Angela Jackson la recerca i la gestió que va fer, i a tots els membres i col·laboradors de l'Associació No Jubilem la Memòria (especialment a Carme Perelló, Alfons Garcia, David

Garcia, Isabel Gaya, Eduard Selma, Enric Masip, Montse Bartolomé, Josep Maria Pons, Jordi Nogués, Toni Orensanz, Miquel Perelló, Ramon Toldrà i Laura González) la valuosa feina que fan per recuperar la memòria històrica.

ALBERT SABATÉ RULL

President de l'Associació No Jubilem la Memòria

Patrocinadors de la beca Rachel Ritchie

- Agrícola i Secció de Crèdit La Bisbal de Falset
- Ajuntament Els Guiamets
- Ajuntament de Gratallops
- Ajuntament La Torre de Fontaubella
- Allotjaments Baronia (Falset)
- Ateneu de La Bisbal de Falset
- Baltasar Vendrell Rived (Marçà)
- Bar Restaurant Mestral (Els Guiamets)
- Casa rural "Cal Trucafort" (la Bisbal de Falset)
- Celler la placeta (Els Guiamets)
- Centre Quim Soler (El Molar)
- Enric Masip Gorgori – AIXÒ VA PASSAR (La Bisbal de Falset)
- L'ERA Allotjament Rural (La Torre de Fontaubella)
- Mas Martinet Viticultors, S.L. (crta. Falset a Gratallops, km 6)
- Transports Públics del Priorat i Domènech SLU (Falset)
- Venus la Universal, S.L. (crta. Porrera, s/n, Falset)

Agraïments

A totes les persones que ens han facilitat informació per poder elaborar aquest llibre, i en especial a Salvador Palomar del Centre de documentació del Patrimoni i la Memòria / Carrutxa.

1. BELLMUNT DEL PRIORAT



1.1 CASA DE LA MINA. BELLMUNT DEL PRIORAT.

Espai històric: civil. Edifici administratiu de la Mina Eugènia.

Situació: a uns 300 metres del nucli urbà de Bellmunt del Priorat i a tocar del Museu de les Mines d'aquesta localitat.

Valoració de l'espai i de l'accés: accés excel·lent.

Senyalització: sense senyalitzar.

Grau d'utilització: bon estat de conservació, malgrat que mostra una certa degradació.

Coordenades GPS: X= 312240, Y= 4559217.

Informació històrica:

Edifici destinat a l'administració de la Mina Eugènia d'aquesta localitat. El 1938 les autoritats militars republicanes de l'Exèrcit de l'Ebre hi establiren un hospital militar. La seva operativitat es documenta durant el novembre i desembre de 1938.

Altres documents:

SABATÉ ALENTORN, Jaume. *Víctimes d'una guerra al Priorat (1936-19..)*. Barcelona: Rafael Dalmau, Editor, 2002, p. 31. ISBN 84-232-0649-1.

ARXIU DEL DOCTOR MIQUEL GRAS ARTERO. Arxiu de l'associació No Jubilem la Memòria.



1.2 FOSSA COMUNA DEL CEMENTIRI. BELLMUNT DEL PRIORAT.

Espai històric: civil. Fossa comuna del cementiri de Bellmunt del Priorat.

Situació: a tocar del nucli urbà de Bellmunt del Priorat.

Valoració de l'espai i de l'accés: accés excel·lent.

Senyalització: sense senyalitzar.

Coordenades GPS: X= 311948, Y= 4559318.

Informació històrica:

Al desembre de 1938 en aquest cementiri hi foren enterrats dos combatents republicans atesos a l'hospital militar establert a la Casa de la Mina d'aquest municipi.

Altres documents:

Llibre de registres de defuncions del Registre Civil del Jutjat de Pau de Bellmunt del Priorat, tom 19.

2. CABACÉS



2.1 ESGLÉSIA PARROQUIAL DE LA MARE DE DÉU DE LA NATIVITAT. CABACÉS.

Espai històric: civil. Església habilitada com a centre de reclusió dels presos del camp de treball número 6 de Falset, destacament número 3 de Cabacés.

Situació: carrer Major.

Valoració de l'espai i de l'accés: excel·lent.

Senyalització: sense senyalitzar.

Grau d'utilització: bon estat de conservació.

Informació històrica:

L'edifici de l'església parroquial de la Mare de Déu de la Nativitat s'utilitzà com a centre de reclusió de presos que patiren la repressió per part de les autoritats republicanes del camp de treball número 6 de Falset, destacament número 3 de Cabacés. Estigué actiu entre el 29 de juliol de 1938 i primers de setembre d'aquest any, en què fou traslladat a Arbeca.

Altres documents:

BADIA, Francesc. *Els camps de treball a Catalunya durant la guerra civil (1936-1939)*. Barcelona: Publicacions de l'Abadia de Montserrat, 2001, p. 259-263. ISBN: 84-8415-344-4.

REDACCIÓ. (7 de setembre de 2019). "El camp de treball de Cabassers durant la guerra civil". A *NORD.CAB. El portal de notícies de Cabassers. Revista Nord, fundada el 1998. Època II. Periodisme rural*. Recuperat de <<https://www.nord.cab/2019/09/07/el-camp-de-treball-de-cabassers-durant-la-guerra-civil/>> [Data de consulta 20 de juny de 2020].



2.2 LES CAVALOQUES. CABACÉS.

Espai històric: militar. Conjunt de fortificacions: parapets. Trinxeres de pedra.

Situació: les Cavaloques, cota 632.

Valoració de l'espai i de l'accés: conjunt de fortificacions. Accés regular, a uns 50 metres damunt del camí de les Cavaloques i a 50 metres del camí Vell de la font de la Cavaloca GR 171.

Senyalització: sense senyalitzar.

Grau d'utilització: estat de conservació regular, de grans dimensions, niu de metralladora.

Coordenades GPS: X= 311687, Y= 4569212.

Informació històrica:

Fortificacions construïdes pels combatents franquistes de la Divisió 12, un cop ocupades aquestes posicions la jornada del 2 de gener de 1939, conjuntament amb el vèrtex Aixaragall i el Cantacorbs. Aquesta línia s'establí fins al 10 de gener, quan aquestes forces iniciaren l'assalt als Montalts i prosseguiren en direcció a la Vilella Baixa.

Altres documents:

MEZQUIDA Y GENÉ, Luis M^a. *La Batalla del Ebro. Asedio de Tortosa y combates de Amposta. Del rio Guadalupe al Gayà, con las ocupaciones de Falset, Montblanc, Valls, Reus y Tarragona*. Tarragona: Diputació de Tarragona, 1993, p. 144-145. ISBN 84-88618-05-9.

MARTÍNEZ BANDE, José Manuel. *La Campaña de Cataluña. Monografías de la Guerra de España. Número 14*. Madrid: Editorial San Martín, 1979, p. 87-88. ISBN 84-7140-177-0.



2.3 LO PONT VELL. CABACÉS.

Espai històric: militar, fortificació. Centre de resistència, trinxeres.

Situació: Lo Pont Vell, cota 296.

Valoració de l'espai i de l'accés: accés bo. Es troba a tocar d'un camí veïnal, a uns 25 metres damunt del camí del Pont Vell romànic.

Senyalització: sense senyalitzar.

Grau d'utilització: estat de conservació regular, cobert de vegetació, amb runes i escombraries.

Coordenades GPS: X= 307470, Y= 4568384.

Informació històrica:

Fortificació que formava part de l'anomenada línia de defensa republicana Posición de Enlace. Obra que controlava la llera del riu Montsant i els seus ponts: el Pont Vell romànic, el pont de la carretera de la Bisbal de Falset i el traçat de la carretera T-702. Aquest centre de resistència disposa d'uns 400 metres de trinxera activa d'una profunditat mitjana d'1,60 metres. Pre-

senta quatre emplaçaments per a arma automàtica, nius de metralladora. Fou excavat a l'agost de 1938 pels presos del camp de treball número 6 de Falset, destacament número 3 de Cabacés.

Altres documents:

BADIA, Francesc. *Els camps de treball a Catalunya durant la guerra civil (1936-1939)*. Barcelona: Publicacions de l'Abadia de Montserrat, 2001, p. 259-263. ISBN: 84-8415-344-4.

MARTÍNEZ BANDE, José Manuel. *La Campaña de Cataluña. Monografías de la Guerra de España. Número 14*. Madrid: Editorial San Martín, 1979, p. 37-38. ISBN 84-7140-177-0.

ROJO LLUCH, Vicente. *¡Alerta los pueblos! Estudio político-militar del período final de la guerra española por el General Rojo Ex Jefe del Estado Mayor Central de la República*. Buenos Aires: Aniceto López Editor, 1939, p. 72,73.

REDACCIÓ. (7 de setembre de 2019). "El camp de treball de Cabassers durant la guerra civil". A NORD.CAB. *El portal de notícies de Cabassers. Revista Nord, fundada el 1998. Època II. Periodisme rural*. Recuperat de <<https://www.nord.cab/2019/09/07/el-camp-de-treball-de-cabassers-durant-la-guerra-civil/>> [Data de consulta 20 de juny de 2020].





2.4 SERRA DELS MONTALTS 1. CABACÉS.

Espai històric: militar. Conjunt de fortificacions: parapets. Trinxeres de pedra.

Situació: serra dels Montalts, cotes 388 i 401.

Valoració de l'espai i de l'accés: accés bo, a 10 metres damunt del camí del Coll Empedrat, inserit a l'itinerari cultural de la Pedra Seca.

Senyalització: sense senyalitzar, dignificat inserit a la ruta de l'itinerari cultural de la Pedra Seca.

Grau d'utilització: estat de conservació bo, de grans dimensions, disposa de quatre espieres.

Coordenades GPS: X= 311105, Y= 4566783.

Informació històrica:

Conjunt de fortificacions construïdes pels combatents republicans a partir del 2 de gener de 1939, data en què les forces franquistes de la Divisió 12 van ocupar el vèrtex Aixaragall i el Cantacorbs. Hi hagué combats el 10 de

gener quan les tropes franquistes van ocupar aquestes posicions i prosseguiren en direcció a la Vilella Baixa.

Altres documents:

MEZQUIDA Y GENÉ, Luis M^a. *La Batalla del Ebro. Asedio de Tortosa y combates de Amposta. Del río Guadalupe al Gayà, con las ocupaciones de Falset, Montblanc, Valls, Reus y Tarragona*. Tarragona: Diputació de Tarragona, 1993, p.144-145. ISBN 84-88618-05-9.

MARTÍNEZ BANDE, José Manuel. *La Campaña de Cataluña. Monografías de la Guerra de España. Número 14*. Madrid: Editorial San Martín, 1979, p. 87-88. ISBN 84-7140-177-0.

PALOMAR, SALVADOR. “La Guerra Civil als pobles de Montsant (2): Els morts oblidats. La batalla de Montsant.” A *La Carxana*. Albarca, 2019. Número 24, p. 5-16.





2.5 SERRA DELS MONTALTS 1. CABACÉS.

Espai històric: militar, xabola.

Situació: serra dels Montalts, cota 401.

Valoració de l'espai i de l'accés: accés bo, a 10 metres davall del camí del Coll Empedrat, sender excursionista de l'itinerari cultural de la Pedra Seca.

Senyalització: sense senyalitzar.

Grau d'utilització: estat de conservació bo, de grans dimensions.

Coordenades GPS: X= 311266, Y= 4566830.

Informació històrica:

Xabola construïda pels combatents republicans a partir del 2 de gener de 1939, data en què les forces franquistes de la Divisió 12 van ocupar el vèrtex Aixaragall i el Cantacorbs. Hi hagué combats el 10 de gener quan les tropes franquistes van ocupar aquestes posicions i prosseguiren en direcció a la Vilella Baixa.

Altres documents:

MEZQUIDA Y GENÉ, Luis M^a. *La Batalla del Ebro. Asedio de Tortosa y combates de Amposta. Del rio Guadalope al Gayà, con las ocupaciones de Falset, Montblanc, Valls, Reus y Tarragona.* Tarragona: Diputació de Tarragona, 1993, p.144-145. ISBN 84-88618-05-9.

MARTÍNEZ BANDE, José Manuel. *La Campaña de Cataluña. Monografías de la Guerra de España. Número 14.* Madrid: Editorial San Martín, 1979, p. 87-88. ISBN 84-7140-177-0.

PALOMAR, Salvador. "La Guerra Civil als pobles de Montsant (2): Els morts oblidats. La batalla de Montsant." A *La Carxana*. Albarca, 2019. Número 24, p. 5-16.

3. CAPÇANES



3.1 LÀPIDA NIILO MÄKELÄ. CAPÇANES.

Espai històric: civil. Església parroquial de la Nativitat de la Mare de Déu.

Situació: situada a la plaça de l'Església.

Valoració de l'espai i de l'accés: accés excel·lent.

Senyalització: sense senyalitzar.

Grau d'utilització: bon estat de conservació.

Informació històrica:

A la façana d'aquesta església s'hi col·locà una làpida en honor del capità canadenc d'origen finès Niilo Mäkelä, mort arran de les ferides rebudes durant la defensa de Casp al març de 1938, membre del 60è batalló Mackenzie-Papineau de la Brigada Internacional 15. Per col·locar la placa s'organitzà una cerimònia, esdevinguda un cop retirats els combatents internacionals del front de l'Ebre a finals de setembre o principis d'octubre de 1938, en què participaren les autoritats militars de la unitat on restà enquadrat el finat. El 13 de gener de 1939, un cop ocupada la vila per les forces franquistes, aquestes n'ordenaren la retirada de l'espai públic, i es desconeix quina fou la sort de la làpida.

Altres documents:

JACKSON, Angela. *Els brigadistes entre nosaltres. Pròleg i epíleg a l'última gran batalla de la Guerra Civil espanyola*. Valls: Cossetània Edicions, 2008, p. 120-122. ISBN 978-84-9791-360-7.



3.2 FOSSA COMUNA DEL CEMENTIRI. CAPÇANES.

Espai històric: civil. Fossa comuna del cementiri de Capçanes.

Situació: a 400 metres del nucli urbà de Capçanes.

Valoració de l'espai i de l'accés: accés excel·lent.

Senyalització: senyalitzada i dignificada.

Grau d'utilització: bon estat de conservació.

Coordenades GPS: X= 314026, Y= 4552387.

Informació històrica:

En aquesta fossa comuna del cementiri hi foren enterrats Joan Morell Fonseca i Josep Gargallo Ribas, dos combatents del maquis, abatuts per la Guàrdia Civil el 3 de març de 1948.

4. CORNUDELLA DE MONTSANT



4.1 FOSSA COMUNA DEL CEMENTIRI. CORNUDELLA DE MONTSANT.

Espai històric: civil. Fossa comuna del cementiri de Cornudella de Montsant.

Situació: a tocar del nucli urbà de Cornudella de Montsant.

Valoració de l'espai i de l'accés: accés excel·lent.

Senyalització: senyalitzada i dignificada.

Grau d'utilització: bon estat de conservació.

Coordenades GPS: X= 324711, Y= 4570662.

Informació històrica:

En aquesta fossa comuna del cementiri hi foren enterrats 42 militars republicans morts al desembre de 1938, a l'hospital de campanya número 2 [del XV Cos d'Exèrcit], ubicat al Mas d'en Lluç.

Altres documents:

Llibre de registres de defuncions del Registre Civil del Jutjat de Pau de Cornudella de Montsant, toms 16 i 17.

MARTORELL GARAU, Miquel. *Els refugiats de les zones de Guerra al Priorat 1936-1939*. Torroja del Priorat: Centre Cultural i Recreatiu La Unió de Torroja del Priorat, Arxiu Comarcal del Priorat, 2006, p. 81. ISBN: 84-611-5625-2.

FLORES, Montserrat; PALOMAR, Salvador. "Els hospitals de guerra a Montsant". A *La Carxana*. Albarca, 2019. Número 24, p. 27-44.



4.2 LO PRIMER COLL. ALBARCA, CORNUDELLA DE MONTSANT.

Espai històric: militar, fortificació. Element de resistència, trinxera.

Situació: Lo Primer Coll, cota 805.

Valoració de l'espai i de l'accés: accés bo, es troba a 100 metres del sender excursionista GR 174.

Senyalització: sense senyalitzar.

Grau d'utilització: estat de conservació regular, cobert de vegetació.

Coordenades GPS: X= 325001, Y= 4573526.

Informació històrica:

Fortificació, emplaçament d'arma automàtica, niu de metralladora que controlava bona part del traçat de la carretera C-242, al seu pas pels voltants del nucli d'Albarca. Obra excavada per les forces republicanes al gener de 1939 amb la intenció d'abatre les vies de comunicació i paraitzar l'avenç franquista cap a l'interior de Catalunya. Aquest niu de metralladora presenta una longitud de 5 metres i una fondària actual d'uns 80 centímetres, amb les parets cobertes parcialment amb pedra seca i amb un accés d'uns 5 metres de trinxera sinuosa d'uns 50 centímetres de fondària.



4.3 MAS D'EN LLUC. CORNUDELLA DE MONTSANT.

Espai històric: civil. Mas habilitat com a hospital de campanya.

Situació: a uns cinc quilòmetres del nucli de Cornudella, a un quilòmetre de la carretera C-242.

Valoració de l'espai i de l'accés: bon accés, des d'un camí particular.

Senyalització: sense senyalitzar.

Grau d'utilització: estat de conservació excel·lent.

Coordenades GPS: X= 326483, Y= 4573702.

Informació històrica:

En aquest mas, a l'estiu de 1938, s'hi ubicà un hospital d'infecciosos. Posteriorment ho feu l'hospital de campanya número 2 [del XV Cos d'Exèrcit], operatiu al desembre d'aquest any.

Altres documents:

Llibre de registres de defuncions del Registre Civil del Jutjat de Pau de Cornudella de Montsant, toms 16 i 17.

MARTORELL GARAU, Miquel. *Els refugiats de les zones de Guerra al Priorat 1936-1939*. Torroja del Priorat: Centre Cultural i Recreatiu La Unió

de Torroja del Priorat, Arxiu Comarcal del Priorat, 2006, p. 81. ISBN: 84-611-5625-2.

FLORES, Montserrat; PALOMAR, Salvador. "Els hospitals de guerra a Montsant." A *La Carxana*. Albarca, 2019. Número 24, p. 27-44.

5. EL LLOAR



5.1 CAL PIÑOL. EL LLOAR.

Espai històric: civil. Element condicionat com a lloc de comandament.

Situació: carrer de Sant Miquel, núm. 14.

Valoració de l'espai i de l'accés: accés excel·lent.

Senyalització: sense senyalitzar.

Grau d'utilització: bon estat de conservació.

Informació històrica:

En aquesta casa, coneguda com a cal Piñol, s'hi va instal·lar el lloc de comandament del batalló de Ponts Pesats número 3, durant el transcurs de la Batalla de l'Ebre.

Altres documents:

Diamante, Julián. Ex Mayor-Jefe del Batallón de Puentes nº 3. *Mis recuerdos de la Guerra Civil Española*. Madrid: Ministerio de Trabajo y Asuntos Sociales. Secretaría de Estado de Servicios Sociales, Familias

y Discapacidad. Instituto de Mayores y Servicios Sociales (IMSERSO), 2007, p. 175, 179.

NIPO 216-07-043-3.

SABATÉ I ALENTORN, Jaume. *Víctimes d'una guerra al Priorat (1936-19..)*. Barcelona: Rafael Dalmau Editor, 2002, p. 105. ISBN 84-232-0649-1.



5.2 ELEMENT D'EXALTACIÓ FRANQUISTA. EL LLOAR.

Espai històric: civil. Element d'enaltiment franquista: “monumento a los caídos”.

Situació: al nucli urbà a tocar de la carretera T-712.

Valoració de l'espai i de l'accés: accés excel·lent.

Senyalització: sense senyalitzar.

Grau d'utilització: estat de conservació bo. Amb algunes mancances. La placa anterior ha estat esborrada. La part posterior manté la grafia “Llo a sus cai[...]os MCMXXXVI – XXXIX” amb lletres metàl·liques i sembla de bronze.

Coordenades GPS: X= 311293, Y= 4561887.

Valoració crítica de l'element:

Vulneració de la Llei de la memòria històrica del Parlament de Catalunya 13/2007 i de la Llei de la memòria històrica 52/2007, que impedeixen l'existència de monuments d'enaltiment franquista a la via pública.

Informació històrica:

Es tracta d'un monument d'enaltiment franquista i de la religió catòlica. Un monument dedicat a la memòria dels veïns del Lloar que foren víctimes de la repressió revolucionària republicana que exclou les víctimes republicanes, reduïdes a l'oblit.



6. EL MASROIG



6.1 ESSLÉSIA DE SANT BARTOMEU. EL MASROIG.

Espai històric: civil. Església habilitada com a dependència del Cos d'Enginyers del XV Cos d'Exèrcit.

Situació: plaça de l'Església.

Valoració de l'espai i de l'accés: excel·lent.

Senyalització: sense senyalitzar.

Grau d'utilització: bon estat de conservació.

Informació històrica:

A l'església parroquial de Sant Bartomeu, al juliol de 1938, s'hi establí un taller del Cos d'Enginyers del XV Cos d'Exèrcit, on es calafataren les barques conduïdes del litoral català i s'hi produïren passerres i material per als pontoners. Aquestes embarcacions foren utilitzades la nit del 25 de juliol

de 1938 per travessar l'Ebre en els moments inicials de l'ofensiva republicana.

Altres documents:

MUNTÉ I MATEU, Josep. 30 de juliol de 1938: "Obiettivo" Masroig. A *Canya i Gram. Butlletí del Masroig. Priorat*. El Masroig: Societat Cultural i Recreativa Flor de Maig, 2010, núm. 64, p. 23-29. DLT. Núm. 2425-1985.



6.2 LES OLLETES. EL MASROIG.

Espai històric: militar. Fortificació, element de resistència, trinxeres.

Situació: les Olletes.

Valoració de l'espai i de l'accés: accés regular, es troba a tocar de la cruïlla entre la carretera TV-7341 i la carretera N-420.

Senyalització: sense senyalitzar.

Grau d'utilització: estat de conservació regular, ple de matolls i amb alguns pins.

Coordenades GPS: X= 308207, Y= 4554446.

Informació històrica:

Fortificació que formava part de l'anomenada línia de defensa republicana L-1 del front de l'Ebre. Obra que controlava l'antic traçat de la carretera

nacional 420 i la cruïlla d'aquesta carretera amb la carretera local que es dirigeix al municipi del Masroig. Aquest element de resistència inclou uns 200 metres de trinxera activa d'una profunditat mitjana d'uns 50 centímetres. Disposa d'un emplaçament per a arma automàtica, un niu de metraladora d'1,60 metres de profunditat.

Altres documents:

MUNTÉ I MATEU, Josep. "La L-1 al voltant del Masroig". A *Canya i Gram. Butlletí del Masroig. Priorat*. El Masroig: Societat Cultural i Recreativa Flor de Maig, 2007, núm. 58, p. 26-30. DLT. Núm. 2425-1985.

ROJO LLUCH, Vicente. *¡Alerta los pueblos! Estudio político-militar del período final de la guerra española por el General Rojo Ex Jefe del Estado Mayor Central de la República*. Buenos Aires: Aniceto López Editor, 1939, p. 72,73.

7. EL MOLAR



7.1 FOSSA COMUNA DEL CEMENTIRI. EL MOLAR.

Espai històric: civil. Cementiri amb una fossa militar de la Guerra Civil Espanyola de grans dimensions.

Situació: als voltants del municipi del Molar, a tocar de la carretera T-730.

Valoració de l'espai i de l'accés: accés excel·lent.

Senyalització: senyalitzat i dignificat.

Grau d'utilització: el cementiri disposa de dues plaques dedicades a les víctimes militars de la Guerra Civil Espanyola enterrades en una fossa comuna.

Coordenades GPS: X = 307430, Y = 4559847.

Informació històrica:

Durant la Guerra Civil Espanyola al cementiri del Molar s'hi van enterrar 123 persones, 25 civils entre víctimes de la repressió revolucionària, refugiats de guerra, evacuats del front de l'Ebre i una víctima d'un bombardeig de Marçà, així com 99 militars republicans. Noranta-vuit moriren a l'hospital de campanya M-2 del XV Cos d'Exèrcit, instal·lat a les dependències de la Mina Lussa.

Altres documents:

Arxiu del Dr. Miquel Gras i Artero. No Jubilem la Memòria.

Registres civils dels jutjats de pau del Molar, el Lloar, Garcia i Ascó. Llibres de defuncions.



7.2 CENTRE D'INTERPRETACIÓ MINA LOUSSA-LINDA MARIQUITA. EL MOLAR.

Espai històric: civil. Element condicionat com a hospital de campanya de primera línia, de primera urgència o de sang.

Situació: als voltants del municipi del Molar, a tocar de la carretera T-732.

Valoració de l'espai i de l'accés: accés excel·lent.

Senyalització: dignificat.

Grau d'utilització: Centre d'Interpretació Mina Loussa-Linda Mariquita.

Coordenades GPS: X = 307699, Y = 4559871.

Informació històrica:

A les dependències administratives i als pavellons annexos, de l'explotació minera Lussa s'hi va instal·lar l'hospital de campanya M-2 del XV Cos d'Exèrcit, establiment sanitari d'urgència de gran rellevància en el transcurs de la Batalla de l'Ebre. Va funcionar entre el 13 de setembre i l'1 de desembre de 1938. Hi van treballar diversos equips quirúrgics, entre els

quals el del capità cirurgià, el doctor Miquel Gras i Artero, i el transfusor Ramon Mauri Samada. El 17 de novembre de 2019 s'inaugurà el Centre d'Interpretació Mina Loussa - Linda Mariquita, que disposa de dos espais: un hospital a la Batalla de l'Ebre i l'Escola del CENU (Consell de l'Escola Nova Unificada).

Altres documents:

JACKSON, Angela. *Els brigadistes entre nosaltres. Pròleg i epíleg a l'última gran batalla de la Guerra Civil espanyola*. Valls: Cossetània Edicions, 2008, p. 49-50, 109-110. ISBN 978-84-9791-360-7.

Arxiu del Dr. Miquel Gras i Artero. No Jubilem la Memòria.



8. ELS GUIAMETS



8.1 CASA NATAL DE NEUS CATALÀ PALLEJÀ. ELS GUIAMETS.

Espai històric: civil. Casa on va néixer Neus Català Pallejà.

Situació: carrer Nou, número 3.

Valoració de l'espai i de l'accés: accés excel·lent.

Senyalització: sense senyalitzar.

Grau d'utilització: bon estat de conservació.

Informació històrica:

En aquesta casa va néixer, el 15 de juny de 1915, l'activista política Neus Català Pallejà, supervivent de la deportació al camp d'extermini femení nacionalsocialista alemany de Ravensbrück, traspassada recentment el 13 d'abril de 2019.



8.2 ESTACIÓ FERROVIÀRIA. ELS GUIAMETS.

Espai històric: civil. Estació ferroviària dels Guiamets.

Situació: a uns dos quilòmetres del nucli urbà dels Guiamets.

Valoració de l'espai i de l'accés: accés excel·lent.

Senyalització: sense senyalitzar.

Grau d'utilització: dolent. Estat de conservació totalment deteriorat.

Coordenades GPS: X= 310843, Y= 4551850.

Informació històrica:

En un túnel a les proximitats d'aquesta estació hi foren ubicats els trens hospital número 12 i número 20, que evacuaren els ferits atesos cap a la rereguarda republicana.

Altres documents:

LLAURADÓ BROS, Carles; SABATÉ RULL, Albert. "La sanitat republicana durant la Batalla de l'Ebre: l'exemple del XV Cos d'Exèrcit". A PIQUÉ PADRÓ, Jordi; SÁNCHEZ CERVELLÓ, Josep. (coord.). *Guerra civil a les comarques tarragonines (1936-1939)*. Tarragona: Publicacions del Centre d'Estudis Històrics i Socials Guillem Oliver del Camp de Tarragona, 1999, p. 144-163. ISBN 84-920912-4X.



8.3 FOSSA COMUNA DEL CEMENTIRI. ELS GUIAMETS.

Espai històric: civil. Fossa comuna del cementiri dels Guiamets.

Situació: a tocar del nucli urbà dels Guiamets.

Valoració de l'espai i de l'accés: accés excel·lent.

Senyalització: senyalitzada i dignificada.

Grau d'utilització: bon estat de conservació. Tanmateix, la placa metàl·lica on figuren els noms dels combatents enterrats presenta un estat de deteriorament que en dificulta la lectura d'alguns.

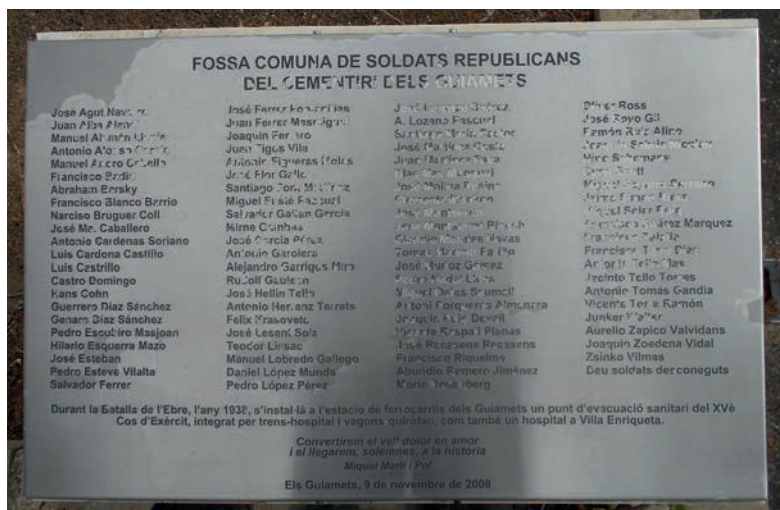
Coordenades GPS: X= 311510, Y= 4552441.

Informació històrica:

En aquesta fossa comuna del cementiri hi foren enterrats 96 militars republicans atesos als trens hospital número 12 i número 20, en un túnel proper a l'estació dels Guiamets, i al punt d'evacuació sanitari establert a Vil·la Enriqueta.

Altres documents:

LLAURADÓ BROS, Carles; SABATÉ RULL, Albert. “La sanitat republicana durant la Batalla de l'Ebre: l'exemple del XV Cos d'Exèrcit.” A PIQUÉ PADRÓ, Jordi; SÁNCHEZ CERVELLÓ, Josep. (coord.). *Guerra civil a les comarques tarragonines (1936-1939)*. Tarragona: Publicacions del Centre d'Estudis Històrics i Socials Guillem Oliver del Camp de Tarragona, 1999, p. 144-163. ISBN 84-920912-4X.





8.4 MONUMENT SOLIDARITAT DEDICAT A LA NEUS CATALÀ. ELS GUIAMETS.

Espai històric: civil. Monument dedicat a Neus Català Pallejà.

Situació: plaça de la Joventut.

Valoració de l'espai i de l'accés: accés excel·lent.

Senyalització: senyalitzat i dignificat.

Grau d'utilització: bon estat de conservació.

Informació històrica:

Monument anomenat *Solidaritat*, dedicat a l'activista política Neus Català Pallejà, supervivent de la deportació al camp d'extermini femení nacional-socialista alemany de Ravensbrück. Monument inaugurat en l'any dedicat a la Neus Català el 27 de desembre de 2015.



8.5 STOLPERSTEINE NEUS CATALÀ PALLEJÀ. ELS GUIAMETS.

Espai històric: civil. Llamborda de memòria dedicada a Neus Català Pallejà.

Situació: vorera davant de la casa del carrer Nou, número 3.

Valoració de l'espai i de l'accés: accés excel·lent.

Senyalització: senyalitzada i dignificada.

Grau d'utilització: bon estat de conservació.

Informació històrica:

Es tracta de la llamborda de memòria o també anomenada “pedra per ensopegar”, situada a la vorera, davant la casa on va néixer Neus Català Pallejà el 15 de juny de 1915. Està dedicada a aquesta activista política supervivent de la deportació al camp d'extermini femení nacionalsocialista alemany de Ravensbrück. Fou traspassada recentment el 13 d'abril de 2019. S'ubicà en aquest lloc en un homenatge el 25 de gener de 2018.



8.6 REFUGI DAVANT DE L'ESCOLA SANT FELIU. ELS GUIAMETS.

Espai històric: civil. Refugi contra els bombardeigs de l'aviació.

Situació: a tocar del nucli urbà enfront de l'escola Sant Feliu.

Valoració de l'espai i de l'accés: bon accés, des d'un camí particular, a tocar d'un bancal erm.

Senyalització: sense senyalitzar, en procés de recuperació per part de l'Ajuntament dels Guiamets.

Grau d'utilització: estat de conservació força bo. L'interior es troba en molt bon estat amb petits desprendiments de terra. Una de les dues boques està força deteriorada.

Coordenades GPS: X= 311076, Y= 4552537.

Informació històrica:

Refugi excavat en galeria de mina amb dues obertures d'entrada. Fou construït per iniciativa del consistori municipal dels Guiamets per protegir la població en cas de bombardeig aeri. Se'n desconeixen la data i els detalls de construcció.



8.7 REFUGI DE CAL BESSÓ. ELS GUIAMETS.

Espai històric: civil. Refugi contra els bombardeigs de l'aviació.

Situació: a tocar del nucli urbà a la part posterior de la casa pairal coneguda com a Cal Bessó.

Valoració de l'espai i de l'accés: bon accés, des d'un camí particular, a tocar d'un bancal.

Senyalització: sense senyalitzar, en procés de recuperació per part de l'Ajuntament dels Guiamets.

Grau d'utilització: estat de conservació força bo. L'interior es troba en molt bon estat amb petits desprendiments de terra. Les dues boques es troben més deteriorades.

Coordenades GPS: X= 311194, Y= 4552597.

Informació històrica:

Refugi construït pel consistori municipal dels Guiamets per protegir la població en cas de bombardeig aeri. Se'n desconeixen la data i els detalls de la construcció.





8.8 VIL·LA ENRIQUETA. ELS GUIAMETS.

Espai històric: civil. Magatzem vitivinícola condicionat com a establiment sanitari.

Situació: a uns 100 metres de l'estació ferroviària dels Guiamets.

Valoració de l'espai i de l'accés: accés excel·lent.

Senyalització: sense senyalitzar, en procés de dignificació.

Grau d'utilització: enrrunat, en procés de recuperació per part de l'Ajuntament dels Guiamets.

Coordenades GPS: X= 310902, Y= 4551765.

Informació històrica:

Magatzem vitivinícola conegut com a Vil·la Enriqueta. Edifici que fou convertit en lloc de classificació, punt des d'on es classificaven els ferits dels trens hospital número 12 i número 20, o s'evacuaven en tren cap a hospitals situats a la rereguarda republicana.

Altres documents:

LLAURADÓ BROS, Carles; SABATÉ RULL, Albert. “La sanitat republicana durant la Batalla de l'Ebre: l'exemple del XV Cos d'Exèrcit.” A PIQUÉ PADRÓ, Jordi; SÁNCHEZ CERVELLÓ, Josep. (coord.). *Guerra civil a les comarques tarragonines (1936-1939)*. Tarragona: Publicacions del Centre d'Estudis Històrics i Socials Guillem Oliver del Camp de Tarragona, 1999, p. 144-163. ISBN 84-920912-4X.

9. FALSET



9.1 BOMBARDEIGS. FALSET.

Espai històric: civil. Diversos espais del nucli urbà de Falset que patiren els estralls dels bombardeigs aeris franquistes del 29, 30 i 31 de juliol de 1938.

Situació: diversos espais, entre els quals destaquen el carrer de Baix, la plaça de la Quartera, el Tomb i la Font Vella.

Valoració de l'espai i de l'accés: excel·lent.

Senyalització: sense senyalitzar.

Grau d'utilització: estat de conservació excel·lent; lògicament la majoria dels edificis foren reconstruïts un cop finalitzada la guerra.

Informació històrica:

Disposem de nombroses fotografies fetes pel famós corresponsal gràfic Agustí Centelles i Ossó i per l'equip fotogràfic de l'enginyer Ramon Perera, secretari tècnic de plans i obres de la Junta Passiva de Catalunya, que ens permeten veure les destrosses ocasionades pels bombardeigs perpetrats pel l'aviació franquista les jornades del 29, 30 i 31 de juliol de 1938.

Altres documents:

MUNTÉ MATEU, Josep; ORENSANZ, Toni; PERELLÓ SEGURA, Miquel. *Bombes al Priorat. L'estiu de 1938*. Falset: Ajuntament de Falset. Generalitat de Catalunya. Departament de Cultura. Direcció General d'Arxius, Biblioteques, Museus i Patrimoni, Arxiu Comarcal del Priorat, Biblioteca Municipal i Comarcal Salvador Estrem i Fa, 2014. p. 33-61. ISBN 78-84-695-9935-8.



9.2 BRIGADES INTERNACIONALS. FALSET.

Espai històric: civil. Lloc de Falset on es feu una fotografia de les forces de la XI Brigada Internacional.

Situació: nucli urbà de Falset. Actual cruïlla entre l'avinguda Catalunya, l'avinguda de Reus i l'avinguda del Priorat, espai on abans transcorria la carretera general de Tarragona a Alcolea, avui N-420.

Valoració de l'espai i de l'accés: excel·lent.

Senyalització: sense senyalitzar.

Grau d'utilització: el lloc presenta modificacions que n'han canviat l'aspecte. Tanmateix, encara guarda la semblança del moment de l'enregistrament de la fotografia.

Informació històrica:

En aquest indret, una fotografia immortalitzà els combatents de la XI Brigada Internacional desfilant direcció al Congrés dels Activistes d'aquesta unitat, al juliol de 1938.

Altres documents:

JACKSON, Angela. (coord). "Comitè Editorial de No Jubilem la Memòria".
Preludi de l'última batalla. Les Brigades Internacionals al Priorat, 1938.
Valls: Cossetània Edicions, 2008, p. 67. ISBN 978-84-9791-433-8.

JACKSON, Angela. *Els brigadistes entre nosaltres. Pròleg i epíleg a l'última gran batalla de la Guerra Civil espanyola.* Valls: Cossetània Edicions, 2008, p. 92. ISBN 978-84-9791-360-7.





9.3 FOSSA COMUNA DEL CEMENTIRI. FALSET.

Espai històric: civil. Fossa comuna del cementiri de Falset.

Situació: a les proximitats del nucli urbà de Falset.

Valoració de l'espai i de l'accés: accés excel·lent.

Senyalització: senyalitzada i parcialment dignificada.

Grau d'utilització: bon estat de conservació.

Coordenades GPS: X= 316491, Y= 4557335.

Informació històrica:

En aquesta fossa comuna del cementiri hi ha enterrades les víctimes dels bombardeigs de Falset perpetrats per l'aviació franquista els dies 29, 30 i 31 de juliol de 1938. S'hi troba la làpida, col·locada el 1983, dedicada a la seva memòria, de caire genèric, sense la inscripció dels noms propis dels finats. Al davant, també hi ha un monument funerari franquista erigit en

record dels veïns de Falset assassinats a l'estiu de 1936, durant els primers moments de la guerra i revolució iniciada en la rereguarda republicana.

Altres documents:

Llibres de registre de defuncions del Registre Civil del Jutjat de Pau de Falset, Toms 25, 26, 27, 28, 30.

MUNTÉ MATEU, Josep; ORENSANZ, Toni; PERELLÓ SEGURA, Miquel. *Bombes al Priorat. L'estiu de 1938*. Falset: Ajuntament de Falset. Generalitat de Catalunya. Departament de Cultura. Direcció General d'Arxius, Biblioteques, Museus i Patrimoni, Arxiu Comarcal del Priorat, Biblioteca Municipal i Comarcal Salvador Estrem i Fa, 2014. p. 63-65. ISBN 78-84-695-9935-8.





9.4 LO MORRAL. FALSET.

Espai històric: militar. Conjunt de fortificacions: parapets. Trinxeres de pedra.

Situació: lo Morral.

Valoració de l'espai i de l'accés: accés bo, mitjançant un sender excursionista.

Senyalització: senyalitzat, però mancat de referències explicatives.

Grau d'utilització: estat de conservació bo, recuperat. Grans dimensions. Niu de metralladores.

Coordenades GPS: X= 319378, Y= 4558125.

Informació històrica:

Conjunt de fortificacions construïdes per les forces republicanes. Foren aixecades en aquest indret privilegiat i dominen tota la plana de Falset i la carretera nacional de Tarragona a Alcolea, l'actual N-420. Aquestes posicions foren ocupades per les tropes franquistes de la Divisió 13, *la Mano Negra*, el 12 de gener de 1939.

Altres documents:

MEZQUIDA Y GENÉ, Luis M^a. *La Batalla del Ebro. Asedio de Tortosa y combates de Amposta. Del río Guadalupe al Gayà, con las ocupaciones de Falset, Montblanc, Valls, Reus y Tarragona*. Tarragona: Diputació de Tarragona, 1993, p.148. ISBN 84-88618-05-9.





9.5 MAS DE L'ESCODA. FALSET.

Espai històric: civil. Mas habilitat com a lloc de comandament de la Divisió Internacional 35.

Situació: a 1.500 metres de Falset, i a uns 300 metres de la carretera T-740, de Falset a Porrera.

Valoració de l'espai i de l'accés: bon accés.

Senyalització: sense senyalitzar.

Grau d'utilització: bon estat de conservació.

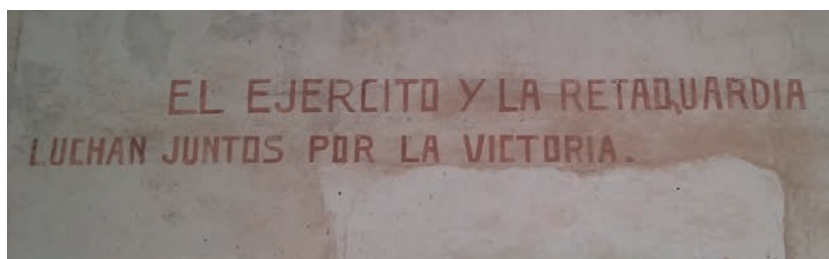
Coordenades GPS: X= 317752, Y= 4558052.

Informació històrica:

En aquest edifici, conegut com a Mas de l'Escoda, del Puig i topogràficament com d'en Cosme, el 1938, abans i durant la Batalla de l'Ebre s'habilità com a lloc de comandament de la Divisió Internacional 35.

Altres documents:

HENRÍQUEZ CAUBÍN, Julián. *La Batalla del Ebro. Maniobra de una División*. Ciutat de Mèxic: Imprenta Unda y García, 1944, p. 21.



9.6 MAS D'EN CIURANA. FALSET.

Espai històric: civil. Mas habilitat com a seu d'una unitat militar de commissariat polític.

Situació: a 2.500 metres de Falset, i a uns 700 metres de la carretera T-710/C-226.

Valoració de l'espai i de l'accés: bon accés, malgrat que el camí que va des de la carretera al mas és estret i ple de clots.

Senyalització: sense senyalitzar.

Grau d'utilització: bon estat de conservació.

Coordenades GPS: X= 315952, Y= 4558784.

Informació històrica:

En aquest edifici, conegut com a Mas d'en Ciurana, de Ciurana, i topogràficament com del Siurana, a l'estiu de 1938 s'habilità com a seu de comissariat polític, d'una unitat militar republicana que documentalment no hem pogut precisar. Aquest mas fou construït per Enric Ciurana a finals del segle XIX i és un conjunt monumental rellevant, declarat Bé Cultural d'Interès Local; d'estil historicista neogòtic, presenta pintures de caire militar exteriors i interiors de gran vàlua històrica.



9.7 REFUGI QUARTERA. FALSET.

Espai històric: civil. Refugi de grans dimensions, construït per la Defensa Passiva de Falset per protegir els veïns de la localitat contra els bombardeigs aeris.

Situació: al subsol de la plaça de la Quartera, l'accés té lloc per una casa privada al número 42 d'aquesta plaça, cal Gallissà, situada al costat de l'ajuntament.

Valoració de l'espai i de l'accés: accés dolent, entrada difícil amb molta runa a l'interior.

Senyalització: sense senyalitzar.

Grau d'utilització: mal estat de conservació, afectat per les posteriors obres de remodelació de la plaça de la Quartera, amb un gran desprement, als 44 metres de longitud, que impedeix circular adequadament per l'interior del refugi. Tanmateix, l'obra es pot recuperar i fer visitable gràcies a la naturalesa rocosa del terreny, que en permetria una restauració sòlida.

Informació històrica:

Aquest refugi de galeria de mina fou excavat per la Junta Passiva de Falset per protegir els veïns d'aquesta localitat dels bombardeigs aeris franquistes. Era de grans dimensions i tenia quatre boques d'accés, amb una planta en creu: una galeria recorria la plaça de dalt a baix de 90 a 100 metres de longitud, mentre que una altra de perpendicular ho feia seguint l'amplada de la plaça amb uns 25 metres de longitud. L'existència d'aquesta obra imponent fou cabdal per evitar l'augment de la mortalitat civil durant els devastadors bombardeigs que van assolir la vila els dies 29, 30 i 31 de juliol de 1938.

Altres documents:

MUNTÉ MATEU, Josep; ORENSANZ, Toni; PERELLÓ SEGURA, Miquel. *Bombes al Priorat. L'estiu de 1938*. Falset: Ajuntament de Falset. Generalitat de Catalunya. Departament de Cultura. Direcció General d'Arxius, Biblioteques, Museus i Patrimoni, Arxiu Comarcal del Priorat, Biblioteca Municipal i Comarcal Salvador Estrem i Fa, 2014. p. 28-31. ISBN 78-84-695-9935-8.



9.8 ROBERT CAPA. FALSET.

Espai històric: civil. Edifici on es col·locaren pancartes amb motiu del comiat dels combatents de les brigades internacionals de la Divisió 35. Escena fotografiada pel cèlebre corresponçal gràfic de guerra Robert Capa.

Situació: edifici ubicat al carrer de Miquel Barceló, número 11.

Valoració de l'espai i de l'accés: excel·lent.

Senyalització: sense senyalitzar.

Grau d'utilització: estat de conservació excel·lent. Tot i que l'edifici actual fou remodelat, guarda plenament la fesomia de 1938.

Informació històrica:

En aquest edifici, a l'octubre de 1938, s'hi van col·locar pancartes en memòria de combatents morts per celebrar el comiat dels voluntaris internacionals de la Divisió 35. Aquest fet fou retratat pel famós fotògraf i corres-

ponsal de guerra Robert Capa. S'hi poden observar les plantes de la casa afectades greument pels estralls dels bombardeigs aeris franquistes que colpiren Falset les jornades del 29, 30 i 31 de juliol de 1938.



10. GRATALLOPS



10.1 ERMITA DE LA CONSOLACIÓ. GRATALLOPS.

Espai històric: civil. Ermita utilitzada per l'Exèrcit Popular de la República com a punt d'observació.

Situació: a dos quilòmetres de Gratallops.

Valoració de l'espai i de l'accés: accés bo, mitjançant un camí d'uns 700 metres que comença al voltant del quilòmetre 11 de la carretera TV-710. Camí una mica deteriorat que dificulta l'accés als turismes.

Senyalització: sense senyalitzar.

Grau d'utilització: estat de conservació bo.

Coordenades GPS: X= 313792, Y= 4564194.

Informació històrica:

L'ermita de la Consolació fou utilitzada per les forces de l'Exèrcit Popular de la República, que hi establiren un punt d'observació. Després de combats nocturns, fou ocupada per les forces franquistes de la Divisió 13, *la Mano Negra*, el dia 11 de gener de 1939.

Altres documents:

MEZQUIDA Y GENÉ, Luis M^a. *La Batalla del Ebro. Asedio de Tortosa y combates de Amposta. Del rio Guadalupe al Gayà, con las ocupaciones de Falset, Montblanc, Valls, Reus y Tarragona*. Tarragona: Diputació de Tarragona, 1993, p.144-145. ISBN 8488618059.





10.2 FOSSA DEL CEMENTIRI. GRATALLOPS.

Espai històric: civil. Enterrament de militars republicans al cementiri de Gratallops.

Situació: a tocar del nucli urbà de Gratallops.

Valoració de l'espai i de l'accés: accés excel·lent.

Senyalització: sense senyalitzar.

Grau d'utilització: es desconeix.

Coordenades GPS: X= 313745, Y= 4562942.

Informació històrica:

En aquest cementiri hi ha enterrats sis militars republicans: Alfredo Ferraté Pinet, Antonio Simó Marcó, Francisco Moreno Molerés, Ginés Pérez Saiz, Josep Colomé Costa i Saturnino Bueno. Aquestes restes humanes foren inhumades el 30 de març de 2001, com dictamina la diligència emesa pel Jutjat d'Instrucció de Falset, ratificada pel Jutjat de Pau d'aquesta vila. Aquestes despulles van aparèixer el 2000 a la fossa localitzada de l'Hort del Piqué, finca situada al terme de Gratallops. Es tracta de combatents republicans, molt probablement executats per les forces franquistes un cop capturats el dia 11 de gener de 1939, després d'ocupar aquesta vila.

Altres documents:

Document de procediments indeterminats 5/00 del Jutjat d'Instrucció de Falset amb data 30 de març de 2011.

Diligència del Jutjat de Pau de Gratallops, sobre procediments indeterminats 5/00 amb data 30 de març de 2011.

Còpia de la documentació personal dels soldats, inscrits com a possibles inhumats en aquesta fossa, existent a l'Ajuntament de Gratallops.

11. LA BISBAL DE FALSET



11.1 CAL MANUEL. LA BISBAL DE FALSET.

Espai històric: civil. Edifici condicionat com a hospital de campanya.

Situació: carrer Major, número 1.

Valoració de l'espai i de l'accés: accés excel·lent.

Senyalització: sense senyalitzar.

Grau d'utilització: bon estat de conservació.

Informació històrica:

En aquest edifici, conegut com a Cal Manuel, al gener de 1939 les forces franquistes hi establiren un hospital de campanya.

Informadors orals: conversa mantinguda amb Enric Masip Gorgori, veí de la Bisbal de Falset, al setembre de 2020.



11.2 CAL PORTAL. LA BISBAL DE FALSET.

Espai històric: civil. Edifici condicionat com a lloc de comandament.

Situació: carrer Major, número 3.

Valoració de l'espai i de l'accés: accés excel·lent.

Senyalització: sense senyalitzar.

Grau d'utilització: bon estat de conservació.

Informació històrica:

En aquest casal, conegut com a Cal Portal, a l'estiu de 1938 s'hi ubicà el lloc de comandament del XII Cos d'Exèrcit republicà.

Informadors orals: conversa mantinguda amb Enric Masip Gorgori, veí d'Escaladei, al setembre de 2020.



11.3 COVA DE SANTA LLÚCIA. LA BISBAL DE FALSET.

Espai històric: natural. Balma de grans dimensions dedicada al culte en honor a Santa Llúcia.

Situació: a uns 1.500 metres del nucli de la Bisbal de Falset, a 300 metres de la carretera T-702.

Valoració de l'espai i de l'accés: accés excel·lent.

Senyalització: senyalitzada i dignificada, disposa d'una exposició permanent i de diverses plaques en memòria dels fets esdevinguts.

Grau d'utilització: estat de conservació excel·lent.

Coordenades GPS: X= 308823, Y= 4573129.

Informació històrica:

Balma de grans dimensions on durant tota la Batalla de l'Ebre s'hi ubicà l'“Hospital de Campaña K-2” “Hospital de Campaña del XV Cuerpo de Ejército”.

Altres documents:

JACKSON, Angela. *Més enllà del camp de batalla. Testimoni, memòria i record d'una cova hospital en la Guerra Civil espanyola*. Valls: Cossetània Edicions, 2004, p. 21-53.

Arxiu del Doctor Miquel Gras, No Jubilem la Memòria.





11.4 EXPOSICIÓ PERMANENT AIXÒ VA PASSAR. LA GUERRA CIVIL A LA BISBAL DE FALSET. LA BISBAL DE FALSET.

Espai històric: civil. Edifici condicionat com a exposició permanent.

Situació: carrer de la Palma, número 13.

Valoració de l'espai i de l'accés: accés excel·lent.

Senyalització: senyalitzat i dignificat.

Grau d'utilització: bon estat de conservació.

Informació històrica:

En aquesta casa particular propietat d'Enric Masip i Gorgori, cofundador de l'associació No Jubilem la Memòria, hi ha instal·lada des de 2009 l'exposició permanent "Això va passar. La Guerra Civil a la Bisbal de Falset", element pioner i referent de la recuperació de la memòria històrica al Priorat.

Altres documents:

MASIP GORGORI, Enric. (2009). *Això va passar. La Guerra Civil a la Bisbal de Falset*. Recuperat de:

<https://www.xn--aix-va-passar-ykb.eu/home/newsbcm_52990/30/>

Informadors orals: conversa mantinguda amb Enric Masip Gorgori, veí de la Bisbal de Falset, al setembre de 2020.



11.5 FOSSA COMUNA DEL CEMENTIRI. LA BISBAL DE FALSET.

Espai històric: civil. Fossa comuna del cementiri de la Bisbal de Falset.

Situació: a tocar del nucli urbà de la Bisbal de Falset.

Valoració de l'espai i de l'accés: accés excel·lent.

Senyalització: senyalitzada i dignificada.

Grau d'utilització: bon estat de conservació.

Coordenades GPS: X= 309014, Y= 4571787.

Informació històrica:

En aquesta fossa comuna del cementiri hi foren enterrats 74 militars: 72 militars republicans morts durant la Batalla de l'Ebre, a l'“Hospital de Campaña K-2” “Hospital de Campaña del XV Cuerpo de Ejército” situada a la cova de Santa Llúcia; 1 militar republicà mort als combats del desembre de 1938, i 1 militar franquista mort al gener de 1939.

Altres documents:

JACKSON, Angela. *Més enllà del camp de batalla. Testimoni, memòria i record d'una cova hospital en la Guerra Civil espanyola*. Valls: Cossetània Edicions, 2004, p. 21-53.

Arxiu del Doctor Miquel Gras, No Jubilem la Memòria.

MASIP GORGORI, Enric. (2013). *El Cementiri*. Recuperat de <https://www.xn--aix-va-passar-ykb.eu/sobre-nosaltres/el-cementiri/>





11.6 SERRA DE L'AGUSTÍ 1. LA BISBAL DE FALSET.

Espai històric: militar. Fortificació: centre de resistència, trinxeres.

Situació: serra de l'Agustí.

Valoració de l'espai i de l'accés: accés bo, es troba a tocar d'un camí veïnal que travessa tota la serra.

Senyalització: dignificat, senyalitzat amb mancances explicatives.

Grau d'utilització: estat de conservació: bo, restaurat.

Coordenades GPS: X= 308655, Y= 4572836.

Informació històrica:

Fortificacions que formaven part de l'anomenada línia de defensa republicana Posición de Enlace. Obra que controlava els accessos a la Bisbal de Falset i el traçat de la carretera T-702. Aquest centre de resistència disposa d'uns 400 metres de trinxera activa d'una profunditat mitjana d'un 1,40

metres. Inclou nombrosos llocs per a tirador i alguns refugis de xaboles. Bona part de les parets de les obres estan recobertes amb pedra seca.

Altres documents:

ROJO LLUCH, Vicente. *¡Alerta los pueblos! Estudio político-militar del período final de la guerra española por el General Rojo Ex Jefe del Estado Mayor Central de la República*. Buenos Aires: Aniceto López Editor, 1939, p. 72, 73.

MARTÍNEZ BANDE, José Manuel. *La Campaña de Cataluña. Monografías de la Guerra de España. Número 14*. Madrid: Editorial San Martín, 1979, p. 37-38. ISBN 84-7140-177-0.



11.7 SERRA DE L'AGUSTÍ 2. LA BISBAL DE FALSET.

Espai històric: militar. Fortificació: centre de resistència, trinxeres.

Situació: serra de l'Agustí.

Valoració de l'espai i de l'accés: accés regular, es troba a 30 metres d'un camí veïnal que travessa tota la serra.

Senyalització: sense senyalitzar.

Grau d'utilització: estat de conservació regular, ple de matolls i pins a l'interior.

Coordenades GPS: X= 308675, Y= 4572534.

Informació històrica:

Fortificacions que formaven part de l'anomenada línia de defensa republicana Posició de Enlace. Obra que controlava els accessos a la Bisbal de Falset i el traçat de la carretera T-702. Aquest centre de resistència disposa d'uns 400 metres de trinxera activa d'una profunditat mitjana d'un 1,40 metres. Inclou nombrosos llocs per a tirador i emplaçaments per arma automàtica, nius de metralladora. Bona part de les parets de les obres estan recobertes amb pedra seca.

Altres documents:

ROJO LLUCH, Vicente. *¡Alerta los pueblos! Estudio político-militar del período final de la guerra española por el General Rojo Ex Jefe del Estado Mayor Central de la República*. Buenos Aires: Aniceto López Editor, 1939, p. 72, 73.

MARTÍNEZ BANDE, José Manuel. *La Campaña de Cataluña. Monografías de la Guerra de España. Número 14*. Madrid: Editorial San Martín, 1979, p. 37-38.



12. LA FIGUERA



12.1 CAL RUÉ. LA FIGUERA.

Espai històric: civil. Element condicionat com a lloc de comandament.

Situació: plaça de la Vila, número 1.

Valoració de l'espai i de l'accés: accés excel·lent.

Senyalització: sense senyalitzar.

Grau d'utilització: bon estat de conservació.

Informació històrica:

En aquest casalici, conegut com a Cal Rué, s'hi va instal·lar el lloc de comandament de l'Exèrcit de l'Ebre durant les fases preparatòries per planificar el forçament del riu Ebre. Hi habitaren el cap de l'Exèrcit de l'Ebre, el tinent coronel Juan Guilloto León, més conegut com a Modesto, i el seu estat major. Molt possiblement també ho feu el general Vicente Rojo Lluch, cap de l'Estat Major Central de l'Exèrcit Popular de la República.

Informadors orals: conversa mantinguda amb Pere Bartolomé Rossell, a l'agost de 2016.

Altres documents:

MODESTO, Juan. *Soy del Quinto Regimiento*. París: Editions de la Librairie du Globe, 1969, p. 174,175.



12.2 COLL DE SOLANS-LES BASSETES. LA FIGUERA.

Espai històric: militar. Conjunt de fortificacions: parapets. Trinxeres de pedra.

Situació: Bassetes-Llangossets, cota 587.

Valoració de l'espai i de l'accés: accés regular, a 20 metres damunt d'un antic camí en desús, pas del rec.

Senyalització: sense senyalitzar.

Grau d'utilització: estat de conservació regular, presenten matolls i vegetació a l'interior.

Coordenades GPS: X= 310031, Y= 4564640.

Informació històrica:

Fortificacions construïdes pels combatents republicans de la Brigada Mixta 72 (Divisió 43) a partir del 6 de gener de 1939, data en què les forces franquistes de la Divisió 13, *la Mano Negra*, van ocupar el vèrtex i la mola de Sant Pau. Formava part de la línia de defensa del sector Coll de Solans – Vèrtex Guixar. S'hi dugueren a terme combats durant la tarda del 10 de

gener quan, un cop les tropes franquistes havien ocupat la Figuera, prosseguiren en direcció al Guixar, i conqueriren aquestes defenses en primer lloc.

Altres documents:

MEZQUIDA Y GENÉ, Luis M^a. *La Batalla del Ebro. Asedio de Tortosa y combates de Amposta. Del rio Guadalope al Gayà, con las ocupaciones de Falset, Montblanc, Valls, Reus y Tarragona*. Tarragona: Diputació de Tarragona, 1993, p. 130,131,144. ISBN 84-88618-05-9.



12.3 LLANGOSSETS. LA FIGUERA.

Espai històric: militar. Conjunt de fortificacions: parapets. Trinxeres de pedra.

Situació: Llangossets.

Valoració de l'espai i de l'accés: accés regular, 50 metres damunt de la carretera T-734.

Senyalització: sense senyalitzar.

Grau d'utilització: estat de conservació bo. Bon estat en general, una part deteriorada. Disposa de quatre espieres.

Coordenades GPS: X= 309478, Y= 4563999.

Informació històrica:

Fortificacions construïdes pels combatents republicans de la Brigada Mixta 72 (Divisió 43) a partir del 6 de gener de 1939, data en què les forces franquistes de la Divisió 13, *la Mano Negra*, van ocupar el vèrtex i la mola de Sant Pau. Formava part de la línia de defensa del sector Coll de Solans – Vèrtex Guixar. S'hi dugueren a terme combats durant la tarda del 10 de

gener quan, un cop les tropes franquistes havien ocupat la Figuera, prosseguiren en direcció al Guixar i conqueriren aquestes defenses en primer lloc.

Altres documents:

MEZQUIDA Y GENÉ, Luis M^a. *La Batalla del Ebro. Asedio de Tortosa y combates de Amposta. Del rio Guadalupe al Gayà, con las ocupaciones de Falset, Montblanc, Valls, Reus y Tarragona*. Tarragona: Diputació de Tarragona, 1993, p. 130



12.4 MOLA DE SANT PAU. LA FIGUERA.

Espai històric: militar. Conjunt de fortificacions: parapets. Trinxeres de pedra.

Situació: mola de Sant Pau.

Valoració de l'espai i de l'accés: accés excel·lent al pla de l'Observatori de l'Exèrcit de l'Ebre.

Senyalització: sense senyalitzar.

Grau d'utilització: estat de conservació bo, restaurat. Disposa d'una espiera.

Coordenades GPS: X= 308021, Y= 4564914.

Informació històrica:

Fortificacions construïdes pels combatents franquistes de la Divisió 13, *la Mano Negra*, després de l'ocupació del vèrtex i la mola de Sant Pau, el 6 de

gener de 1939. Van restar com a posició defensiva fins a la jornada del 10 de gener, en què es va reprendre l'avenç en direcció a la Figuera.

Altres documents:

MEZQUIDA Y GENÉ, Luis M^a. *La Batalla del Ebro. Asedio de Tortosa y combates de Amposta. Del rio Guadalupe al Gayà, con las ocupaciones de Falset, Montblanc, Valls, Reus y Tarragona*. Tarragona: Diputació de Tarragona, 1993, p. 130,131,144. ISBN 84-88618-05-9.



12.5 OBSERVATORI DE L'EXÈRCIT DE L'EBRE. LA FIGUERA.

Espai històric: militar. Observatori.

Situació: mola de Sant Pau, en el seu límit occidental, damunt mateix de l'anomenat coll de Traginers.

Valoració de l'espai i de l'accés: accés excel·lent.

Senyalització: senyalitzat i dignificat.

Grau d'utilització: bon estat de conservació, malgrat la voladura que patí en la postguerra.

Coordenades GPS: X= 307980, Y= 4564902.

Valoració crítica de l'element: l'interior de l'observatori es mostra descuidat, amb presència d'herbes que en dificulten la visita.

La senyalització és molt reduïda, només hi ha dos plafons. Un plafó, col·locat per l'Ajuntament de la Figuera, narra de manera molt resumida la informació històrica del lloc, tot i que presenta signes evidents de l'erosió solar i de les inclemències atmosfèriques. El segon, editat pel Parc Natural de la Serra del Montsant, disposa d'una factura més adequada. Informa

també de l'àmbit històric de l'element i dels aspectes geogràfics i botànics de l'indret.

Hi manquen més plafons per explicar la biografia dels personatges històrics, dels caps militars dels quals tenim constància que van ser-hi, i la contextualització de la Batalla de l'Ebre. En definitiva, cal traslladar al visitant la importància històrica del lloc.

Informació històrica:

Ens trobem davant d'un element patrimonial de gran rellevància històrica, l'anomenat oficialment Observatorio Central del Ejército del Ebro. En aquest punt es va planificar i dirigir la fase inicial de l'ofensiva de l'Ebre, el forçament del riu per part de les forces republicanes la nit del 25 de juliol de 1938. Segons Luis María Mezquida i Gené, va ser construït per una companyia de fortificacions i obres. Es tractava d'una companyia d'un batalló d'obres i fortificacions, d'uns 125 homes dirigits per un capità de nacionalitat alemanya. Els treballs s'iniciaren a primers de maig de 1938, durant un mes i mig, fins a mitjan juny de 1938.

Es va excavar una trinxera a la roca. Posteriorment es va encofrar amb taulons i es va recobrir amb formigó. Finalment, es cobrí amb rails, es va formigonar el sostre i es va emmascarar amb terra i brancom tota l'obra. Només l'obertura, com una mena de balcó al centre de l'observatori, evidenciava l'emballum dels treballs duts a terme als ulls de l'enemic.

L'observatori fou emprat pels caps militars republicans durant els dies previs a l'ofensiva de l'Ebre i en els moments inicials del forçament del riu. A partir del 26 de juliol el lloc de comandament avançat de l'Exèrcit de l'Ebre fou traslladat en un túnel proper a l'estació d'Ascó. Posteriorment, durant l'ofensiva franquista per ocupar Catalunya, l'Observatori, conjuntament amb tota la mola de Sant Pau, es va convertir en primera línia de combat, i fou ocupat per forces de la Divisió 13 franquista el 6 de gener de 1939.

Un cop acabada la guerra, l'obra fou volada per treure'n els rails i altres elements metàl·lics per vendre'ls com a ferralla, i restà totalment enderrocada. Finalment, del 1997 al 1998 s'hi va dur a terme un pla de recuperació de l'observatori i quedà dignificat i apte per a visites.

Informadors orals: conversa mantinguda amb Pere Bartolomé Rossell, a l'agost de 2016.

Altres documents:

MEZQUIDA Y GENÉ, Luis María. *La Batalla del Ebro. Asedio y defensa de Gandesa en sus aspectos militar, económico, demográfico y urbanístico*. Tarragona: Excelentísima Diputación de Tarragona, 1973, p. 12.

GARCÍA LACALLE, Andrés. *Mitos y verdades. La aviación de caza en la guerra española*. Mèxic: Lito Offset Fersa, S.A., 1973, p. 381.

ROJO LLUCH, Vicente. *España heroica. Diez bocetos de la guerra española*. Mèxic: Era, 1961, p. 121.



13. LA MORERA DE MONTSANT



13.1 CAL FÀRIA. ESCALADEI, LA MORERA DE MONTSANT.

Espai històric: civil. Fossa comuna de combatents republicans situada al jardí privat de la casa coneguda com a Cal Fària.

Situació: jardí privat d'una casa d'Escaladei.

Valoració de l'espai i de l'accés: accés excel·lent.

Senyalització: sense senyalitzar.

Grau d'utilització: bon estat de conservació.

Coordenades GPS: X= 316533, Y= 4568595.

Informació històrica:

En aquest jardí, antic hort de la casa coneguda com a Cal Fària, segons el testimoniatge del veí d'Escaladei, Benito Porqueres, al gener de 1939 s'hi enterraren diversos cadàvers dels combatents republicans que moriren a l'hospital de campanya ubicat a l'església d'aquesta població.

Informadors orals: conversa mantinguda amb Benito Porqueres, veí d'Escaladei, a l'agost de 2016.



13.2 CAL RIUS. ESCALADEI, LA MORERA DE MONTSANT.

Espai històric: civil. Element condicionat com a lloc de comandament.

Situació: plaça del Priorat.

Valoració de l'espai i de l'accés: accés excel·lent.

Senyalització: sense senyalitzar.

Grau d'utilització: bon estat de conservació.

Informació històrica:

En aquest casalici, conegut com a Cal Rius, propietat del comte de Rius, a partir del 17 d'abril de 1938 s'hi va instal·lar el lloc de comandament del XV Cos d'Exèrcit i del seu estat major, durant les fases preparatòries per planificar el forçament del riu Ebre. Hi habità el cap d'aquesta unitat, el tinent coronel Manuel Tagüeña Lacorte, la singular *Teniente Remedios*, Remedios Jover Cánovas, i els caps d'estat major de la unitat, el major o comandant Manuel Martínez Sánchez-Simarro i el capità Luis Gullón. Restà establert en aquest punt fins al 23 de desembre de 1938.

Altres documents:

GUTIÉRREZ ESCODA, Esther. (2013). *Remedios Jover Cánovas. De la Defensa de Madrid a la Batalla del Ebro*. Treball de fi de màster. Recuperat de: <https://www.academia.edu/4770496/Remedios_Jover_C%C3%A1novas_de_la_Defensa_de_Madrid_a_la_Batalla_del_Ebro_2013_>

MUNTÉ I MATEU, Josep. “El comandament i l'Estat Major del XV Cos d'Exèrcit al Priorat (abril-juliol de 1938)”. A *La Portadora. Revista d'Estudis Socials i Humanístics del Priorat*. Falset: Centre d'Estudis del Priorat i Arxiu Comarcal del Priorat, 2017, núm. 2, p. 139-156. ISSN 24627224.



13.3 ESSLÉSIA DE LA MARE DE DÉU DE LA MERCÈ. ESCALADEI, LA MORERA DE MONTSANT.

Espai històric: civil. Element condicionat com a hospital de campanya.

Situació: plaça de l'Església.

Valoració de l'espai i de l'accés: accés excel·lent.

Senyalització: sense senyalitzar.

Grau d'utilització: bon estat de conservació.

Informació històrica:

A les dependències de l'església de la Mare de Déu de la Mercè, al gener de 1939, les forces republicanes hi instal·laren un hospital de campanya per atendre els combatents ferits que lluitaven a la serra del Montsant.

Informadors orals: conversa mantinguda amb Benito Porqueres, veí d'Escaladei, a l'agost de 2016.

14. LA TORRE DE FONTAUBELLA



14.1 BATERIA DEL COLL-ROIG. LA TORRE DE FONTAUBELLA.

Espai històric: militar. Bateria, emplaçaments per a peces d'artilleria.
Situada a la cota 571 de los Pigalls-Coll-roig.

Situació: a uns 200 metres de la carretera T-322, damunt d'una pedrera abandonada, seguint el recorregut d'una pista militar construïda per transportar les peces artilleres als emplaçaments.

Valoració de l'espai i de l'accés: accés dolent.

Senyalització: sense senyalitzar.

Grau d'utilització: estat de conservació regular, cobert de vegetació densa a l'interior.

Coordenades GPS: X= 322042, Y= 4554093.

Informació històrica:

Es tracta d'un conjunt de dues excavacions semicirculars practicades a la roca que servien d'emplaçament d'una peça d'artilleria. Formava part

d'una bateria de l'anomenada ODA 3 de Falset (Organización Defensiva de Artillería) republicana.

Altres documents:

SALAS LARRAZÁBAL, Ramón. *Historia del Ejército Popular de la República*.

Madrid: Editora Nacional, 1973, p. 3.337. ISBN 84-276-1107-2.



14.2 CA LA COIXA. LA TORRE DE FONTAUBELLA.

Espai històric: civil. Edifici condicionat com a lloc de comandament.

Situació: carrer Major, número 9.

Valoració de l'espai i de l'accés: accés excel·lent.

Senyalització: sense senyalitzar.

Grau d'utilització: bon estat de conservació.

Informació històrica:

En aquest casal, conegut com Ca la Coixa, s'hi establí, al juny de 1938, el lloc de comandament del Grupo de Sanidad de la XIII Brigada Internacional.

Altres documents:

MUNTÉ MATEU, Josep. "El fons fotogràfic del doctor jueu Gabriel Ersler.

Una aproximació a l'estada dels combatents jueus i eslaus de la XIII Brigada Internacional al Priorat (juny-juliol de 1938)." *A La Portadora. Revista d'Estudis Socials i Humanístics del Priorat*. Priorat: Centre d'Estudis del Priorat, 2018, núm. 3, p. 99-116. ISSN 24627224.



14.3 CARRETERA DESFILADA BRIGADES INTERNACIONALS 16 OCTUBRE 1938. LA TORRE DE FONTAUBELLA.

Espai històric: civil. Carretera TV-3223.

Situació: a uns 500 metres del nucli urbà de la Torre de Fontaubella.

Valoració de l'espai i de l'accés: accés excel·lent.

Senyalització: sense senyalitzar.

Grau d'utilització: modificat per l'efecte de les obres actuals de millora de la carretera.

Coordenades GPS: X= 320748, Y= 4554998.

Informació històrica:

Punt de la carretera TV-3223, d'on sortien les diverses unitats internacionals de la Divisió 35 per fer la darrera parada i desfilada militar el 16 d'octubre de 1938. Moment immortalitzat per una instantània del cèlebre fotògraf Robert Capa.





14.4 FOSSA DEL CEMENTIRI. LA TORRE DE FONTAUBELLA.

Espai històric: civil. Fossa comuna del cementiri de la Torre de Fontaubella.

Situació: a tocar del nucli urbà de la Torre de Fontaubella.

Valoració de l'espai i de l'accés: accés excel·lent.

Senyalització: senyalitzada i dignificada.

Grau d'utilització: bon estat de conservació.

Coordenades GPS: X= 320696, Y= 4554583.

Informació històrica:

En aquesta fossa comuna del cementiri hi foren enterrades 22 persones: 18 militars, 17 combatents republicans i 1 presoner franquista, i 4 civils, atesos als trens hospital número 12 i número 20, instal·lats al túnel de l'estació de Pradell de la Teixeta-Torre de Fontaubella, i al punt d'evacuació sanitari establert a l'edifici d'aquesta estació.

Altres documents:

LLAURADÓ BROS, Carles; SABATÉ RULL, Albert. “La sanitat republicana durant la Batalla de l'Ebre: l'exemple del XV Cos d'Exèrcit.” A Piqué PADRÓ, Jordi; SÁNCHEZ CERVELLÓ, Josep. (coord). *Guerra civil a les comarques tarragonines (1936-1939)*. Tarragona: Publicacions del Centre d'Estudis Històrics i Socials Guillem Oliver del Camp de Tarragona, 1999, p. 144-163. ISBN 84-920912-4X.





14.5 PLAÇA 1 D'OCTUBRE. LA TORRE DE FONTAUBELLA.

Espai històric: civil. Espai urbà de la Torre de Fontaubella on es van fer fotografies de combatents de la Brigada Internacional 13.

Situació: cafè de la Societat "La Moral". Plaça 1 d'Octubre.

Valoració de l'espai i de l'accés: accés excel·lent.

Senyalització: sense senyalitzar.

Grau d'utilització: l'aspecte de la plaça disposa encara de referents que ens permeten identificar el lloc on es va fer la fotografia.

Informació històrica:

En aquest espai, a l'estiu de 1938, el doctor Gabriel Ersler, capità de sanitat militar i cap del servei sanitari de la Brigada Internacional 13, va retratar combatents d'aquesta unitat.

Altres documents:

MUNTÉ MATEU, Josep. "El fons fotogràfic del doctor jueu Gabriel Ersler. Una aproximació a l'estada dels combatents jueus i eslaus de la XIII Brigada Internacional al Priorat (juny-juliol de 1938)". A *La Portadora. Revista d'Estudis Socials i Humanístics del Priorat*. Priorat: Centre d'Estudis del Priorat, 2018, núm. 3, p. 99-116. ISSN 24627224.

STOWARZYSZENIE OCHOTNICZY WOLNOSCI. (21 d'agost de 2020). Śladami Dąbrowszczaków: katalońska miejscowość La Torre de Fontaubella. Po lewej polscy ochotnicy podczas stacjonowania w miasteczku w 1938 roku. Po prawej to samo miejsce współcześnie. Recuperat de: <<https://pl-pl.facebook.com/OchotnicyWolnosci/photos/a.256972494836251/880019015864926/?type=3&theater>>



15. LA VILELLA ALTA



15.1 CARRER DE LA BASSA. LA VILELLA ALTA.

Espai històric: civil. Carrer de la Bassa.

Situació: carrer de la Bassa.

Valoració de l'espai i de l'accés: accés excel·lent.

Senyalització: sense senyalitzar.

Grau d'utilització: bon estat de conservació.

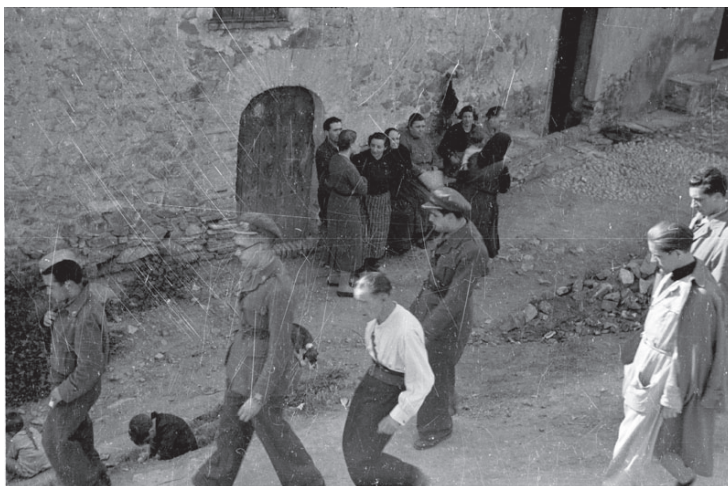
Informació històrica:

Existència de fotografies enregistrades pel servei de propaganda del Partit Comunista d'Espanya, a la primavera de 1938, on apareixen els comandaments del XV Cos d'Exèrcit, entre els quals, el cap, el tinent coronel Manuel Tagüeña Lacorte, i el comissari, Josep Fusimaña Fàbregas.

Altres documents:

GUTIÉRREZ ESCODA, Esther. (2013). *Remedios Jover Cánovas. De la Defensa de Madrid a la Batalla del Ebro*. Treball fi de màster. Recuperat de: <https://www.academia.edu/4770496/Remedios_Jover_C%C3%A1novas_de_la_Defensa_de_Madrid_a_la_Batalla_del_Ebro_2013_>

MUNTÉ I MATEU, Josep. “El comandament i l'Estat Major del XV Cos d'Exèrcit al Priorat (abril-juliol de 1938)”. A *La Portadora. Revista d'Estudis Socials i Humanístics del Priorat*. Falset: Centre d'Estudis del Priorat i Arxiu Comarcal del Priorat, 2017, núm. 2, p. 139-156. ISSN 24627224.





15.2 CARRER MAJOR. LA VILELLA ALTA.

Espai històric: civil. Carrer Major.

Situació: carrer Major.

Valoració de l'espai i de l'accés: accés excel·lent.

Senyalització: sense senyalitzar.

Grau d'utilització: bon estat de conservació.

Informació històrica:

Existència d'una fotografia enregistrada pels serveis de propaganda del Partit Comunista d'Espanya a la primavera de 1938.

Altres documents:

GUTIÉRREZ ESCODA, Esther. (2013). *Remedios Jover Cánovas. De la Defensa de Madrid a la Batalla del Ebro*. Treball fi de màster. Recuperat de: <https://www.academia.edu/4770496/Remedios_Jover_C%C3%A1novas_de_la_Defensa_de_Madrid_a_la_Batalla_del_Ebro_2013_>

MUNTÉ I MATEU, Josep. El comandament i l'Estat Major del XV Cos d'Exèrcit al Priorat (abril-juliol de 1938). A *La Portadora. Revista d'Estudis Socials i Humanístics del Priorat*. Falset: Centre d'Estudis del Priorat i Arxiu Comarcal del Priorat, 2017, núm. 2, p. 139-156. ISSN 24627224.



15.3 PLAÇA DE LA VILA. LA VILELLA ALTA.

Espai històric: civil. Plaça de la Vila.

Situació: plaça de la Vila.

Valoració de l'espai i de l'accés: accés excel·lent.

Senyalització: sense senyalitzar.

Grau d'utilització: bon estat de conservació.

Informació històrica:

Existència de fotografies enregistrades pels serveis de propaganda del Partit Comunista d'Espanya, a la primavera de 1938, on apareixen combatents de l'Agrupación Autònoma del Ebro.

Altres documents:

GUTIÉRREZ ESCODA, Esther. (2013). *Remedios Jover Cánovas. De la Defensa de Madrid a la Batalla del Ebro*. Treball fi de màster. Recuperat de: <https://www.academia.edu/4770496/Remedios_Jover_C%C3%A1novas_de_la_Defensa_de_Madrid_a_la_Batalla_del_Ebro_2013_>

MUNTÉ I MATEU, Josep. “El comandament i l'Estat Major del XV Cos d'Exèrcit al Priorat (abril-juliol de 1938)”. A: *La Portadora. Revista d'Estudis Socials i Humanístics del Priorat*. Falset: Centre d'Estudis del Priorat i Arxiu Comarcal del Priorat, 2017, núm. 2, p. 139-156. ISSN 24627224.



16. LA VILELLA BAIXA



16.1 CEMENTIRI. LA VILELLA BAIXA.

Espai històric: civil. Cementiri de la Vilella Baixa.

Situació: a tocar del nucli urbà de la Vilella Baixa.

Valoració de l'espai i de l'accés: accés excel·lent.

Senyalització: sense senyalitzar.

Coordenades GPS: X= 312419, Y= 4565928.

Informació històrica:

La tarda del 10 de gener de 1939, les forces franquistes de la Divisió 13 del Cos d'Exèrcit del Marroc ocuparen la localitat de la Vilella Baixa després de vèncer la resistència de les unitats republicanes a la serra dels Montalts.

En entrar al poble, els combatents marroquins de regulars cometeren un seguit de crims contra la població civil: assassinats, violacions i robatoris. Assassinaren tres veïns: Eugeni Masip Baltasa, Antonio Benedicto Lizondo i Miguel Catalán Martínez, morts de les 16.30 a les 17.00 hores, a trets, quan intentaven evitar les violacions a què foren sotmeses dones d'aquesta vila.

Altres documents:

Llibre de registres de defuncions del Registre Civil del Jutjat de Pau de la Vilella Baixa. Tom15, fulls 48v, 49v, 50v.

MARTORELL GARAU, Miquel. *Els refugiats de les zones de guerra al Priorat 1936-1939.* Torroja del Priorat: Centre Cultural i Recreatiu La Unió de Torroja del Priorat; Arxiu Comarcal del Priorat, 2006, p. 165. ISBN: 84-611-5625-2.

PALOMAR, Salvador. "La Guerra Civil als pobles de Montsant (2): Els morts oblidats. La batalla de Montsant". A *La Carxana*. Albarca, 2019. Número 24, p.16-20.





16.2 SINDICAT AGRÍCOLA DE LA VILELLA BAIXA- COOPERATIVA DE LA VILELLA BAIXA. LA VILELLA BAIXA.

Espai històric: civil. Edifici habilitat com a dependència del Cos d'Enginyers del XV Cos d'Exèrcit.

Situació: edifici situat al carrer de Gratallops, sense número.

Valoració de l'espai i de l'accés: excel·lent.

Senyalització: sense senyalitzar.

Grau d'utilització: bon estat de conservació.

Informació històrica:

En aquest celler vitivinícola seu del Sindicat Agrícola de la Vilella Baixa, a l'estiu de 1938, s'hi establí un taller del Cos d'Enginyers del XV Cos d'Exèrcit on es produïren passeres i material per als pontoners, que fou utilitzat per travessar l'Ebre en els moments inicials de l'ofensiva republicana la nit 25 de juliol de 1938.

Altres documents:

MARTORELL GARAU, Miquel. *Els refugiats de les zones de guerra al Priorat 1936-1939*. Torroja del Priorat: Centre Cultural i Recreatiu La Unió de Torroja del Priorat; Arxiu Comarcal del Priorat, 2006, p. 165. ISBN: 84-611-5625-2.

17. MARÇÀ



17.1 ANTIC CAMP DE FUTBOL. MARÇÀ.

Espai històric: civil. Antic camp de futbol, lloc de concentracions i actes de la Brigada Internacional 15.

Situació: actualment a l'interior de l'antic camp de futbol s'hi troben les escoles CEIP Anicet Villar, la Sala Polivalent i un parc infantil municipal.

Valoració de l'espai i de l'accés: accés excel·lent.

Senyalització: sense senyalitzar.

Grau d'utilització: actualment l'entorn no manté l'aspecte original.

Informació històrica:

Al camp vell de futbol hi van tenir lloc nombrosos esdeveniments protagonitzats per les forces de la Brigada Internacional 15, entre els quals cal destacar: la festa del 58è batalló Lincoln-Washington, celebrada el 4 de juliol de 1938; la del 57è batalló British Battalion, durant la jornada del 18 de juliol, o la del del 60è batalló Mackenzie-Papineau, també esdevinguda aquell mes.

Altres documents:

JACKSON, Angela. (coord.). Comitè Editorial de No Jubilem la Memòria.

Preludi de l'última batalla. Les Brigades Internacionals al Priorat, 1938.

Valls: Cossetània Edicions, 2008, p. 47-53. ISBN 978-84-9791-433-8.

JACKSON, Angela. *Els brigadistes entre nosaltres. Pròleg i epíleg a l'última*

gran batalla de la Guerra Civil espanyola. Valls: Cossetània Edicions,

2008, p. 90, 91. ISBN 978-84-9791-360-7.





17.2 BATERIA MAS D'EN CRUSAT-LES SOLEIES. MARÇÀ.

Espai històric: militar. Bateria, emplaçaments per a peces d'artilleria i refugis. Situada a la cota 371 de les Soleies, damunt del Mas d'en Crusat.

Situació: a 1 quilòmetre de la carretera TV-3001 i a uns 100 metres damunt de la línia del ferrocarril de Sant Vicenç de Calders a Riba-roja d'Ebre, al peu d'una antiga pista militar, avui en desús.

Valoració de l'espai i de l'accés: accés regular. S'hi accedeix mitjançant un corriol, només apte per a excursionistes.

Senyalització: sense senyalitzar.

Grau d'utilització: estat de conservació regular, cobert de vegetació a l'interior.

Coordenades GPS: X= 317603, Y= 4554887.

Informació històrica:

Es tracta d'una bateria de l'anomenada ODA 3 de Falset (Organització Defensiva de Artilleria) republicana. Disposa d'un conjunt de cinc excavacions semicirculars que servien d'emplaçament d'una peça d'artilleria i quatre refugis per protegir els artillers. Hi ha un piló amb la inscripció "III/2".

Altres documents:

SALAS LARRAZÁBAL, Ramón. *Historia del Ejército Popular de la República*. Madrid: Editora Nacional, 1973, p. 3.337. ISBN 84-276-1107-2.





17.3 CA LA VALLESA. MARÇÀ.

Espai històric: civil. Casa i sala d'espectacles coneguda com a Ca la Vallesa, antic teatre i cinema on les forces de la Brigada Internacional 15 hi van celebrar actes diversos. Actualment és propietat del marçalenc Facundo Borràs Marco.

Situació: edifici particular, cobert de grans dimensions ubicat a la part posterior de la casa situada als números 24 i 24a del carrer Major.

Valoració de l'espai i de l'accés: accés excel·lent.

Senyalització: sense senyalitzar.

Grau d'utilització: estat de conservació regular. La sala manté bona part del seu aspecte original, sobretot l'escenari, i part de les llotges laterals; en canvi, la platea fou modificada als anys seixanta, quan la sala funcionava com a cinema. El terra de fusta també es troba força malmès.

Informació històrica:

En aquesta sala les forces de la Brigada Internacional 15 hi van celebrar diversos actes i mítings. Està documentada la Conferència d'Activistes organitzada al juny de 1938 o els actes del juliol d'aquell any, en què l'alcalde de Marçà, Joan Pellicer Jordà, va agrair la donació de pa a la població civil.

Altres documents:

JACKSON, Angela. (coord.). Comitè Editorial de No Jubilem la Memòria. *Pre-ludi de l'última batalla. Les Brigades Internacionals al Priorat, 1938*. Valls: Cossetània Edicions, 2008, p. 54-57, 62. ISBN 978-84-9791-433-8.





17.4 ESTACIÓ FERROVIÀRIA MARÇÀ-FALSET. MARÇÀ.

Espai històric: civil. Estació ferroviària de Marçà-Falset.

Situació: a 1.500 metres del nucli urbà de Marçà.

Valoració de l'espai i de l'accés: accés excel·lent.

Senyalització: sense senyalitzar.

Grau d'utilització: bon estat.

Coordenades GPS: X= 316208, Y= 455597.

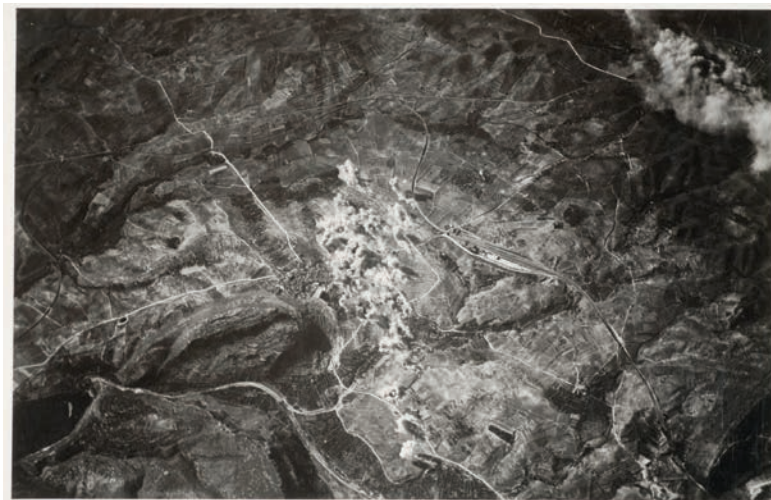
Informació històrica:

Un cop establert el front de l'Ebre de l'abril de 1938 al gener de 1939, aquesta estació fou la darrera del servei ferroviari de la línia Madrid-Barcelona, i fou la terminal de rebuda de tropes i subministrament bèl·lic de l'Exèrcit de l'Ebre. Durant la Batalla de l'Ebre va tenir gran rellevància i esdevingué un objectiu de l'aviació franquista, ja que patí diversos bombardeigs.

Altres documents:

MUNTÉ MATEU, Josep; ORENSANZ, Toni; PERELLÓ SEGURA, Miquel. *Bombes al Priorat. L'estiu de 1938*. Falset: Ajuntament de Falset. Generalitat

de Catalunya. Departament de Cultura. Direcció General d'Arxius, Biblioteques, Museus i Patrimoni, Arxiu Comarcal del Priorat, Biblioteca Municipal i Comarcal Salvador Estrem i Fa, 2014, p. 20. ISBN 78-84-695-9935-8.





17.5 INTENDÈNCIA. MARÇÀ.

Espai històric: civil. Casa habilitada com a dipòsit d'intendència primer de la Brigada Internacional 15 i posteriorment de la Brigada Mixta 226 de la Divisió 42.

Situació: casa particular situada al número 2 del carrer de les Arenes.

Valoració de l'espai i de l'accés: accés excel·lent.

Senyalització: sense senyalitzar.

Grau d'utilització: l'element disposa d'una inscripció que presenta un estat de conservació força bo, sobretot a la part de les lletres, mentre que les xifres estan afectades per l'erosió.

Informació històrica:

Aquest edifici va exercir dues funcions. Els baixos foren habilitats primer com a dipòsit d'intendència de la Brigada Internacional 15 i posteriorment de la Brigada Mixta 226 de la Divisió 42. Al pis superior, segons el

testimoni del voluntari escocès Steve Fullarton, hi estava ubicada l'escola de caporals d'aquesta unitat internacional.

Altres documents:

JACKSON, Angela. *Els brigadistes entre nosaltres. Pròleg i epíleg a l'última gran batalla de la Guerra Civil espanyola*. Valls: Cossetània Edicions, 2008, p. 38. ISBN 978-84-9791-360-7.





17.6 LA PELLISSA. MARÇÀ.

Espai històric: element natural, situat a la llera de la riera de Fontaubella o de Marçà.

Situació: a uns 700 metres de la carretera TV-3001; s'hi arriba mitjançant un camí pavimentat.

Valoració de l'espai i de l'accés: bon accés.

Senyalització: sense senyalitzar.

Grau d'utilització: bon estat de conservació.

Coordenades GPS: X= 316312, Y= 4554197.

Informació històrica:

En aquest espai natural, els brigadistes internacionals, a l'estiu de 1938, s'hi banyaven assíduament. Concretament hi ha una fotografia de banyistes del 60è batalló Mackenzie Papineau.

Altres documents:

JACKSON, Angela. (coord.). Comitè Editorial de No Jubilem la Memòria.
Preludi de l'última batalla. Les Brigades Internacionals al Priorat, 1938.
Valls: Cossetània Edicions, 2008, p. 41. ISBN 978-84-9791-433-8.





17.7 MAS D'EN MAGRINYÀ. COLLDEJOU, BAIX CAMP.

Espai històric: civil. Mas habilitat com a hospital de campanya.

Situació: a uns 2.500 metres del nucli de Marçà, a 300 metres de la carretera TV-3001.

Valoració de l'espai i de l'accés: bon accés, des d'un camí particular.

Senyalització: sense senyalitzar.

Grau d'utilització: estat de conservació excel·lent.

Coordenades GPS: X= 317679, Y= 4554263.

Informació històrica:

Al magatzem del Mas d'en Magrinyà s'hi ubicà l'hospital de campanya número 2 del XV Cos d'Exèrcit des del mes d'abril de 1938 fins a l'inici de la Batalla de l'Ebre.

Altres documents:

JACKSON, Angela. *Els brigadistes entre nosaltres. Pròleg i epíleg a l'última gran batalla de la Guerra Civil espanyola*. Valls: Cossetània Edicions, 2008, p. 45-49. ISBN: 978-84-9791-433-8.





17.8 MAS GRAN. MARÇÀ.

Espai històric: civil. Element condicionat com a lloc de comandament.

Situació: a 250 metres de la carretera T-734, proper a la cruïlla d'aquesta via amb la nacional 420. A tocar d'un camí veïnal.

Valoració de l'espai i de l'accés: accés excel·lent.

Senyalització: sense senyalitzar.

Grau d'utilització: bon estat de conservació.

Coordenades GPS: X= 312408, Y= 4555198.

Informació històrica:

En aquest edifici, conegut com Mas Gran, s'hi va instal·lar el lloc de comandament de la Divisió Internacional 35 durant el mes d'abril i inicis de maig de 1938.

Altres documents:

MUNTÉ MATEU, Josep. "El Mas Gran. Cuartel General Divisionario de la 35 División Internacional (abril-maig de 1938)". A *Canya i Gram. Butlletí del Masroig*. Masroig, 2012. Número 69, p. 42-47. DLT. Núm. 2425-1985.





17.9 MOLÍ PAPERER. MARÇÀ.

Espai històric: civil. Edifici conegut com a Molí Paperer, habilitat com a lloc de comandament de la Brigada Internacional 15.

Situació: al costat mateix de la carretera TV-3001.

Valoració de l'espai i de l'accés: accés excel·lent.

Senyalització: sense senyalitzar.

Grau d'utilització: mal estat de conservació, en estat avançat d'enrunament.

Coordenades GPS: X= 317282, Y= 4554338.

Informació històrica:

En aquest edifici, a l'estiu de 1938, en els moments previs a la Batalla de l'Ebre, s'hi va instal·lar el lloc de comandament de la Brigada Internacional 15. El 9 de juny de 1938 s'hi celebrà el comiat del qui fins aleshores en fou el cap, el tinent coronel Vladimir Copic.

Altres documents:

JACKSON, Angela. (coord.). Comitè Editorial de No Jubilem la Memòria.

Preludi de l'última batalla. Les Brigades Internacionals al Priorat, 1938.

Valls: Cossetània Edicions, 2008, p. 26-27. ISBN 978-84-9791-433-8.

JACKSON, Angela. *Els brigadistes entre nosaltres. Pròleg i epíleg a l'última*

gran batalla de la Guerra Civil espanyola. Valls: Cossetània Edicions,

2008, p. 35. ISBN 978-84-9791-360-7.





17.10 MONUMENT A LA PAU I LA LLIBERTAT. MARÇÀ.

Espai històric: civil. Monument a la Pau i a la Llibertat.

Situació: a l'entrada del poble, tocant a la carretera TV-3002.

Valoració de l'espai i de l'accés: accés excel·lent.

Senyalització: senyalitzat i dignificat.

Grau d'utilització: bon estat de conservació, excepte el panell informatiu, que es troba molt deteriorat.

Coordenades GPS: X= 315118, Y= 4555021.

Informació històrica:

Monument en homenatge a la pau dedicat als brigadistes internacionals, inaugurat el dia 1 de novembre de 2003 en la trobada dels combatents internacionals organitzada per l'associació No Jubilem la Memòria.



17.11 PONT MILITAR. MARÇÀ.

Espai històric: militar. Pont construït a la pista militar de la bateria de les Soleies, damunt del Mas d'en Crusat.

Situació: a uns 800 metres de la carretera TV-3001.

Valoració de l'espai i de l'accés: bon accés, s'hi arriba mitjançant el camí del coll de les Trampetes.

Senyalització: sense senyalitzar.

Grau d'utilització: bon estat de conservació, cobert parcialment de vegetació.

Coordenades GPS: X= 317925, Y= 4555153.

Informació històrica:

Es tracta d'un pont construït amb totxos, maçoneria i formigó a la pista militar que es dirigia a la bateria de les Soleies-Mas d'en Crusat, damunt del barranc de les Trampetes. Fou bastit per permetre el pas de les peces d'artilleria cap a aquests emplaçaments. Disposa de tres arcs de mig punt, un de central més ampli, dos de laterals de petites dimensions i una barana d'obra. Formava part de conjunt de l'ODA 3 de Falset (Organització Defensiva de Artilleria) republicana.

Altres documents:

SALAS LARRAZÁBAL, Ramón. *Historia del Ejército Popular de la República*. Madrid: Editora Nacional, 1973, p. 3.337. ISBN 84-276-1107-2.



17.12 TOMBA DE JOHN COOKSON. MARÇÀ.

Espai històric: cenotafi dedicat a tres combatents de la Brigada Internacional 15 vinculats a Marçà: John Cookson, Clarence Kailin i Fernando Iaffa.

Situació: davall de la carretera TV-3001, en un petit pinar.

Valoració de l'espai i de l'accés: accés regular. Per arribar-hi cal travessar uns 50 metres de corriol per un camp erm, fet que dificulta l'accés a gent gran i amb poca mobilitat.

Senyalització: senyalització precària i circumstancial.

Grau d'utilització: bon estat de conservació.

Coordenades GPS: X= 316954, Y= 4554408.

Informació històrica:

En aquest espai hi trobem un cenotafi amb tres làpides dedicades a tres combatents de la Brigada Internacional 15:

John Cookson, tinent de la companyia de Transmissions de la Brigada Internacional 15. Nascut el 1913 a Wisconsin, Estats Units d'Amèrica. Matemàtic, va morir en combat al front de l'Ebre al sector del Molí de Ferriols (Corbera d'Ebre) el dia 11 de setembre de 1938. Als voltants d'aquest lloc s'hi va col·locar una làpida en honor seu. És l'única làpida original d'època dedicada a un brigadista internacional a títol particular existent a Catalunya i a Espanya.

Clarence Kailin, soldat del 58è batalló Lincoln-Washington, nascut el 1914 a Wisconsin, als Estats Units d'Amèrica. Es va allistar amb el seu amic John Cookson a les Brigades Internacionals per combatre el feixisme. Va resultar ferit de gravetat a la Batalla de l'Ebre, visità posteriorment Marçà en diverses ocasions. Va morir el 25 d'octubre de 2009, havent desitjat que part de les seves cendres romanguessin al costat de la làpida del seu amic finat en combat.

Fernando Iaffa, odontòleg del Servei Sanitari de la Brigada Internacional 15, nascut el 1913 a Argentina, d'origen jueu ucraïnès. Quan estava destinat amb la seva unitat al Mas de Magrinyà, va conèixer la jove de Marçà Teresa Sancho Giné, amb qui es va casar posteriorment. Se'n van anar a l'exili i van tenir dos fills. Va morir el 1985 i va voler que part de les seves cendres fossin dipositades al costat de la làpida d'en Cookson, als voltants del lloc on va conèixer la seva esposa.



Altres documents:

JACKSON, Angela. (coord.). Comitè Editorial de No Jubilem la Memòria. *Preludi de l'última batalla. Les Brigades Internacionals al Priorat, 1938*. Valls: Cossetània Edicions, 2008, p. 70-71. ISBN 978-84-9791-433-8.

JACKSON, Angela. *Els brigadistes entre nosaltres. Pròleg i epíleg a l'última gran batalla de la Guerra Civil espanyola*. Valls: Cossetània Edicions, 2008, p. 45-50, 146-154. ISBN 978-84-9791-360-7.



18. MARGALEF



18.1 CAL FRANC. MARGALEF.

Espai històric: civil. Edifici condicionat com a lloc de comandament.

Situació: plaça de Sant Miquel, número 6.

Valoració de l'espai i de l'accés: accés excel·lent.

Senyalització: sense senyalitzar.

Grau d'utilització: bon estat de conservació.

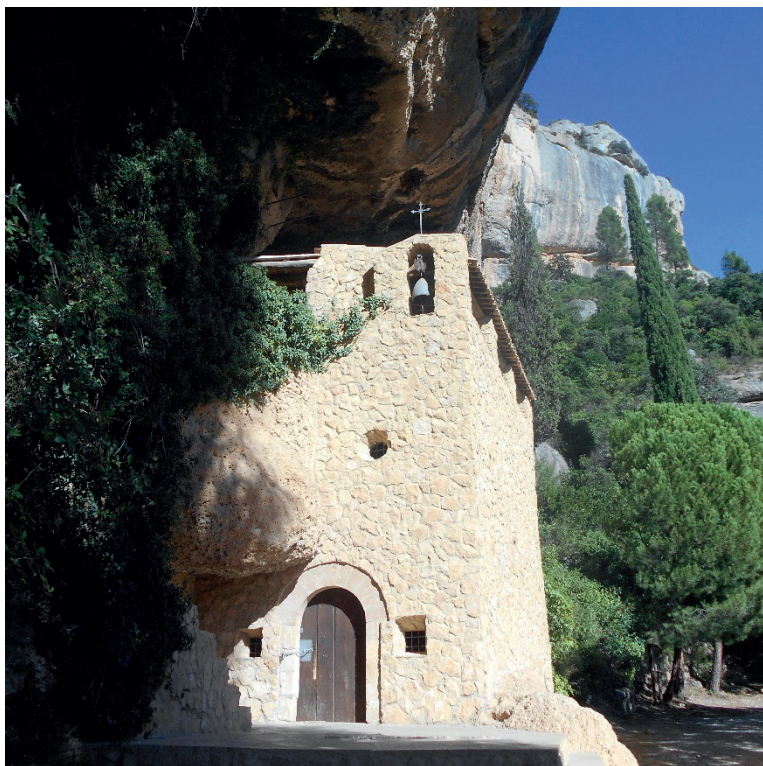
Informació històrica:

En aquest casal, conegut com a Cal Franc, s'hi establí el lloc de comandament de la Divisió 42 de l'Exèrcit Popular de la República abans i després de la Batalla de l'Ebre.

Altres documents:

VARELA I GARCÉS, Joaquim. *Les paves mortíferes. Memòries d'un lluitador veterà*. Santa Coloma de Gramenet: Impremta Varela, 2001, p. 106, 124, 154. Dipòsit legal: B-51326-01.





18.2 ERMITA DE SANT SALVADOR. MARGALEF.

Espai històric: civil. Ermita que té com a campana una ogiva de bomba d'aviació.

Situació: ermita situada als peus del Montsant.

Valoració de l'espai i de l'accés: accés excel·lent mitjançant una pista.

Senyalització: sense senyalitzar.

Grau d'utilització: bon estat de conservació.

Coordenades GPS: X= 313875, Y= 4571654.

Informació històrica:

La campana d'aquesta ermita és una ogiva de bomba d'aviació alemanya SC-250 de penetració (explosiva) de 250 quilograms de pes.





18.3 L'HOSTAL DE LA SERRA-COTA 794. MARGALEF.

Espai històric: militar. Fortificació: element de resistència, trinxeres.

Situació: l'Hostal de la Serra, cota 794.

Valoració de l'espai i de l'accés: accés bo, es troba a 100 metres de la carretera C-242, a uns 10 metres del sender excursionista GR65.5, a tocar del vèrtex geodèsic de la cota 794.

Senyalització: sense senyalitzar.

Grau d'utilització: estat de conservació regular, cobert de vegetació.

Coordenades GPS: X= 316937, Y= 4577376.

Informació històrica:

Aquest centre de resistència es troba a la cota 794, coneguda en els plànols militars com Loma Alta, a cavall dels termes de Margalef i Ulldemolins. Fou excavat per les forces republicanes, disposa d'uns 30 metres de trinxera activa d'una profunditat mitjana d'uns 60 centímetres i té un emplaçament per a arma automàtica, un niu de metralladora d'una profunditat d'un metre. La posició fou ocupada per les forces franquistes de la Divisió 5 de Navarra, després d'oferir una forta resistència les jornades del 2 al 4 de gener de 1939.

Altres documents:

MARTÍNEZ BANDE, José Manuel. *La Campaña de Cataluña. Monografías de la Guerra de España. Número 14*. Madrid: Editorial San Martín, 1979, p. 88-89. ISBN 84-7140-177-0.

MEZQUIDA Y GENÉ, Luis M^a. *La Batalla del Ebro. Asedio de Tortosa y combates de Amposta. Del río Guadalupe al Gayà, con las ocupaciones de Falset, Montblanc, Valls, Reus y Tarragona*. Tarragona: Diputació de Tarragona, 1993, p. 132. ISBN 84-88618-05-9.

19. POBOLEDA



19.1 PLACA COMMEMORATIVA VÍCTIMES DE POBOLEDA. POBOLEDA.

Espai històric: civil. Placa commemorativa.

Situació: façana de l'antic Ajuntament de Poboleda situat a la placeta, cantonada amb el carrer Major.

Valoració de l'espai i el seu accés: accés excel·lent.

Senyalització: senyalitzat i dignificat.

Grau d'utilització: bon estat de conservació.

Informació històrica:

Placa commemorativa en record de la veïna i veïns de Poboleda víctimes de la Guerra Civil Espanyola de 1936-1939. Realitzada per iniciativa de l'Associació de Dones de Poboleda i inaugurada el 18 d'abril de 2009 per Adam Manyé i Sardà del Departament de Cultura de la Generalitat de Catalunya.





19.2 PLAÇA DE L'ESGLÉSIA. POBOLEDA.

Espai històric: civil. Plaça de l'Església.

Situació: portalada de l'església de Sant Pere Apòstol.

Valoració de l'espai i el seu accés: accés excel·lent.

Senyalització: sense senyalitzar.

Grau d'utilització: bon estat de conservació.

Informació històrica:

Existència de fotografies de combatents de l'“Agrupación Autónoma del Ebro”, embrió del posterior “Ejército del Ebro” republicà, a la plaça de l'església de Poboleda. En aquest municipi, a primers de maig de 1938 s'hi ubicà el lloc de comandament d'aquesta unitat així com la seva escola d'oficials.

Altres documents:

MUNTÉ I MATEU, Josep. “El comandament i l'Estat Major del XV Cos d'Exèrcit al Priorat (abril-juliol de 1938)”. A *La Portadora. Revista*

d'Estudis Socials i Humanístics del Priorat. Falset: Centre d'Estudis del Priorat i Arxiu Comarcal del Priorat, 2017, Núm. 2, p. 139-156. ISSN 24627224.



20. PORRERA



20.1 LOS ESCURÇONS. PORRERA.

Espai històric: militar. Fortificació: trinxera.

Situació: Los Ecurçons. Cota 582.

Valoració de l'espai i el seu accés: dolent, sense camí. S'hi arriba partint d'una finca agrària, caminant per la cresta.

Senyalització: sense senyalitzar.

Grau d'utilització: estat de conservació: regular, cobert el seu recorregut per extensa vegetació. Trinxera sinuosa d'uns 150 metres de longitud,

disposa d'un niu de metralladores, comptant amb una profunditat màxima d'uns 70 centímetres.

Coordenades GPS: X= 317354, Y= 4561352.

Informació històrica:

Fortificació excavada pels combatents republicans en aquest punt que domina un ampli recorregut de la carretera TP-7403 entre Porrera i Torroja del Priorat. Posició ocupada per les forces franquistes de la 13 Divisió "la Mano Negra" durant els combats de l'11 i 12 de gener de 1939.

Altres documents:

MEZQUIDA Y GENÉ, Luis M^a. *La Batalla del Ebro. Asedio de Tortosa y combates de Amposta. Del rio Guadalupe al Gayà, con las ocupaciones de Falset, Montblanc, Valls, Reus y Tarragona*. Tarragona: Diputació de Tarragona, 1993, p. 148. ISBN 84-88618-05-9.



21. PRADELL DE LA TEIXETA



21.1 BATERIA COLL DE LES TRAMPETES 1. PRADELL DE LA TEIXETA.

Espai històric: militar. Bateria, emplaçaments per a peces d'artilleria i refugis. Situada a la Cota 342 del Coll de les Trampetes.

Situació: a uns 800 metres de la carretera TV-3001, a tocar d'una pista militar, convertida posteriorment en camí.

Valoració de l'espai i el seu accés: bon accés.

Senyalització: sense senyalitzar.

Grau d'utilització: bon estat de conservació, amb vegetació a l'interior.

Coordenades GPS: X= 317752, Y= 4554668.

Informació històrica:

Es tracta d'una bateria de l'anomenada *ODA 3 de Falset* (“*Organización Defensiva de Artillería*”) republicana. Disposa d'un conjunt de quatre excavacions semicirculars que servien com emplaçament per una peça d'artilleria i quatre refugis per a la protecció dels seus artillers.

Altres documents:

SALAS LARRAZÁBAL, Ramón. *Historia del Ejército Popular de la República*. Madrid: Editora Nacional, 1973, p. 3.337. ISBN 84-276-1107-2.





21.2 BATERIA COLL DE LES TRAMPETES 2. PRADELL DE LA TEIXETA-MARÇÀ.

Espai històric: militar. Bateria, emplaçaments per a peces d'artilleria i refugis. Situat a la proximitat de la cota 371 del Coll de les Trampetes, a tocar hi ha un piló construït amb totxos amb la inscripció III/3.

Situació: a uns 1.500 metres de la carretera TV-3001, a tocar d'una pista militar, convertida posteriorment en camí.

Valoració de l'espai i el seu accés: regular.

Senyalització: sense senyalitzar.

Grau d'utilització: regular estat de conservació, amb molta vegetació a l'interior. Els refugis estan ensulsts.

Coordenades GPS: X= 317971, Y= 4554930.

Informació històrica:

Es tracta d'una bateria de l'anomenada *ODA 3 de Falset* ("Organització Defensiva de Artilleria") republicana. Disposa d'un conjunt de dues exca-

vacions semicirculars que servien com emplaçament per una peça d'artilleria i dos refugis per a la protecció dels seus artillers.

Altres documents:

SALAS LARRAZÁBAL, Ramón. *Historia del Ejército Popular de la República*. Madrid: Editora Nacional, 1973, p. 3.337. ISBN 84-276-1107-2.





21.3 BATERIA LO GRAU. PRADELL DE LA TEIXETA-FALSET.

Espai històric: militar. Bateria, emplaçaments per a peces d'artilleria i refugis. Situada a la Cota 605 del coll conegut com Lo Grau.

Situació: a uns 1.000 metres de la carretera N-420.

Valoració de l'espai i el seu accés: regular, disposa d'una pista militar de cinc metres d'amplada, actualment coberta de vegetació, apta per senderisme.

Senyalització: sense senyalitzar.

Grau d'utilització: regular estat de conservació, cobert de vegetació densa a l'interior.

Coordenades GPS: X= 318992, Y= 4556836.

Informació històrica:

Es tracta d'una bateria de l'anomenada *ODA 3 de Falset* ("Organització Defensiva de Artilleria") republicana. Disposava d'un conjunt de quatre exca-

vacions semicirculars que servien com emplaçament per una peça d'artilleria i dos refugis per a la protecció dels seus artillers.

Altres documents:

Salas Larrazábal, Ramón. *Historia del Ejército Popular de la República*. Madrid: Editora Nacional, 1973, p. 3.337. ISBN 84-276-1107-2.





21.4 BATERIA SERRA DE LES QUIMERES. PRADELL DE LA TEIXETA.

Espai històric: militar. Bateria, emplaçaments per a peces d'artilleria i refugis. Situada a la Cota 603 de la Serra de les Quimeres.

Situació: a uns 200 metres de la Carretera N-420, a l'alçada del Coll del Guix.

Valoració de l'espai i el seu accés: accés dolent.

Senyalització: sense senyalitzar.

Grau d'utilització: regular estat de conservació, cobert de vegetació densa a l'interior.

Coordenades GPS: X= 319681, Y= 4557296.

Informació històrica:

Es tracta d'una bateria de l'anomenada *ODA 3 de Falset* ("Organització Defensiva de Artilleria") republicana. Disposa d'un conjunt de tres excava-

cions semicirculars que servien com emplaçament per una peça d'artilleria i dos refugis per a la protecció dels seus artillers.

Altres documents:

SALAS LARRAZÁBAL, Ramón. *Historia del Ejército Popular de la República*. Madrid: Editora Nacional, 1973, p. 3.337. ISBN 8427611072.





21.5 CASETA CHABOLA VALLEY. PRADELL DE LA TEIXETA.

Espai històric: civil. Caseta de tros, ocupada pels combatents del 58 Batalló “Lincoln-Washington”.

Situació: a uns 150 metres de la carretera TV-3001, a tocar del camí de Falset a la Torre de Fontaubella.

Valoració de l'espai i el seu accés: accés excel·lent.

Senyalització: sense senyalitzar.

Grau d'utilització: la caseta guarda la fesomia original, excepte algunes petites reformes a la teulada.

Coordenades GPS: X= 319172, Y= 4555000.

Informació històrica:

En aquesta caseta foren fotografiats l'estiu de 1938 els anomenats “retornats”, sis combatents del 58 Batalló “Lincoln-Washington”: Joe Gordon, Joe Cuban, William Wheeler, Joe Cobert, Joe Rehill i Al Tanz, ferits en anteriors combats, repatriats als Estats Units d'Amèrica i retornats per a com-

batre de nou al front de l'Ebre. Molt possiblement aquest edifici fou el lloc de comandament del batalló, ja que podem observar que hi funcionava l'estafeta de correu. Disposa d'una inscripció bastant difuminada on hi diu: "Lincoln-Washington".

Altres documents:

MUNTÉ MATEU, Josep; GARCIA CABALLÉ, Albert. "Un racó de "Chabola Valley" (juny- juliol de 1938)". A: *Lo Violí. Revista cultural del Priorat*. Priorat: Centre d'Estudis del Priorat, 2013, núm. 15, p. 27-28. ISSN: 1886872X.





21.6 CARRETERA MILTON WOLFF. LA TORRE DE FONTAUBELLA.

Espai històric: civil. Carretera TV-3223.

Situació: a uns 700 metres del nucli urbà de la Torre de Fontaubella.

Valoració de l'espai i el seu accés: accés excel·lent.

Senyalització: sense senyalitzar.

Grau d'utilització: bon estat de conservació, lleugerament modificat per les obres actuals de millora de la carretera.

Coordenades GPS: X= 320815, Y= 4555371.

Informació històrica:

Punt de la carretera TV-3223, on el cèlebre fotògraf Robert Capa, va retratar el 16 d'octubre de 1938 als combatents internacionals del 58 Batalló "Lincoln-Washington", amb el seu comandant Milton Wolff al capdavant durant la darrera desfilada militar de les unitats internacionals de la 35 Divisió.

Altres documents:

JACKSON, Angela. (coord). Comitè Editorial de No Jubilem la Memòria. *Preludi de l'última batalla. Les Brigades Internacionals al Priorat, 1938.* Valls: Cossetània Edicions, 2008, p. 92-95. ISBN 978-84-9791-433-8.

JACKSON, Angela. *Els brigadistes entre nosaltres. Pròleg i epíleg a l'última gran batalla de la Guerra Civil espanyola.* Valls: Cossetània Edicions, 2008, p.119-131. ISBN 978-84-9791-360-7.





21.7 ESTACIÓ FERROVIÀRIA. PRADELL DE LA TEIXETA.

Espai històric: civil. Estació ferroviària de Pradell de la Teixeta-Torre de Fontaubella.

Situació: terme municipal de Pradell de la Teixeta, a tocar de la carretera TV-3223.

Valoració de l'espai i el seu accés: accés excel·lent.

Senyalització: sense senyalitzar.

Grau d'utilització: dolent. Estat de conservació totalment deteriorat.

Coordenades GPS: X= 320264, Y= 4555765.

Informació històrica:

A l'edifici de l'estació ferroviària de Pradell de la Teixeta-Torre de Fontaubella s'hi va instal·lar un Lloc de classificació sanitari que determinava els ferit que s'adreçaven als Trens Quirúrgics núm. 12 i 20, establerts a

l'interior del túnel de l'Argentera-Pradell de la Teixeta o bé s'evacuaven mitjançant trens hospitals cap a la rereguarda.

Altres documents:

LLAURADÓ BROS, Carles; SABATÉ RULL, Albert. “La sanitat republicana durant la Batalla de l'Ebre: l'exemple del XV Cos d'Exèrcit.” A PIQUÉ PADRÓ, Jordi; SÁNCHEZ CERVELLÓ, Josep. (coord.). *Guerra civil a les comarques tarragonines (1936-1939)*. Tarragona: Publicacions del Centre d'Estudis Històrics i Socials Guillem Oliver del Camp de Tarragona, 1999, p. 144-163. ISBN 84-920912-4X.



21.8 FONT I RENTADORS. PRADELL DE LA TEIXETA.

Espai històric: civil. Nucli urbà de Pradell on es van realitzar fotografies de combatents de la XIII Brigada Internacional.

Situació: font i rentadors de Pradell, carrer de la Font.

Valoració de l'espai i el seu accés: accés excel·lent.

Senyalització: sense senyalitzar.

Grau d'utilització: l'aspecte de la font i els rentadors es troba modificat de l'original de 1938 però resten encara referents que ens permeten identificar el lloc on es va realitzar la fotografia.

Informació històrica:

En aquest espai l'estiu de 1938 el doctor Gabriel Ersler, capità de sanitat militar i cap del servei sanitari de la XIII Brigada Internacional, va fotografiar a combatents d'aquesta unitat, entre ells al comandant Boleslav Molojec, "Edward", cap d'aquesta unitat i al comandant Franciszek Ksiezarczyk, "Franek", cap del 50 Batalló "Adam Mickiewicz".

Altres documents:

MUNTÉ MATEU, Josep. "El fons fotogràfic del doctor jueu Gabriel Ersler. Una aproximació a l'estada dels combatents jueus i eslaus de la XIII Brigada Internacional al Priorat (juny-juliol de 1938)". A: *La Portadora. Revista d'Estudis Socials i Humanístics del Priorat*. Priorat: Centre d'Estudis del Priorat, 2018, núm. 3, p. 99-116. ISSN 24627224.







21.9 LES SOLEIES. PRADELL DE LA TEIXETA.

Espai històric: militar. Conjunt de fortificacions: parapets. Trinxeres de pedra.

Situació: en la zona compresa entre la Punta de les Soleies i el Coll de les Soleies.

Valoració de l'espai i el seu accés: accés regular, a tocar del sender excursionista que travessa des del Coll de les Soleies al Camí de Falset a la Torre de Fontaubella.

Senyalització: sense senyalitzar.

Grau d'utilització: estat de conservació: regular, deteriorats, de petites dimensions.

Coordenades GPS: X= 318574, Y= 4556154. X= 318640, Y= 4556320.

Informació històrica:

Fortificacions realitzades pels combatents franquistes de la 13 Divisió “la Mano Negra” el 12 de gener de 1939, un cop ocupat Falset, prosseguiren

assolint les Muntanyes de les Soleies, punt estratègic que domina la línia de ferrocarril Madrid-Barcelona, l'estació de Pradell de la Teixeta-Torre de Fontaubella i la boca del Túnel de l'Argentera-Pradell de la Teixeta.

Altres documents:

MEZQUIDA Y GENÉ, Luis M^a. *La Batalla del Ebro. Asedio de Tortosa y combates de Amposta. Del rio Guadalupe al Gayà, con las ocupaciones de Falset, Montblanc, Valls, Reus y Tarragona*. Tarragona: Diputació de Tarragona, 1993, p.148. ISBN 84-88618-05-9.





21.10 LES SORTS-MULETES. PRADELL DE LA TEIXETA.

Espai històric: civil. Finca agrícola avui erma situada a la zona de les Sorts- Mulettes, lloc on s'obrí una fossa comuna.

Situació: a prop de l'estació ferroviària de Pradell de la Teixeta-Torre de Fontaubella.

Valoració de l'espai i el seu accés: dolent accés.

Senyalització: sense senyalitzar.

Grau d'utilització: desconeixem l'estat de conservació de la fossa, així com la seva ubicació exacta.

Coordenades GPS: X= 320494, Y= 4555633, aproximadament.

Informació històrica:

En aquest indret, s'obrí una fossa comuna on s'enterraren entre 16 i 20 militars republicans, ferits atesos als Tren Quirúrgic nº 20.

Altres documents:

LLAURADÓ BROS, Carles; SABATÉ RULL, Albert. "La sanitat republicana durant la Batalla de l'Ebre: l'exemple del XV Cos d'Exèrcit." A PIQUÉ PADRÓ, Jordi; SÁNCHEZ CERVELLÓ, Josep. (coord.). *Guerra civil a les comarques tarragonines (1936-1939)*. Tarragona: Publicacions del Centre d'Estudis Històrics i Socials Guillem Oliver del Camp de Tarragona, 1999, p. 144-163. ISBN 84-920912-4X.





21.11 MAS D'EN RAFEL. PRADELL DE LA TEIXETA.

Espai històric: civil. Mas d'en Rafel, punt on s'excavà una fossa comuna.

Situació: a prop de l'estació ferroviària de Pradell de la Teixeta-Torre de Fontaubella, a uns 150 metres de la carretera TV-3223.

Valoració de l'espai i el seu accés: accés excel·lent.

Senyalització: sense senyalitzar.

Grau d'utilització: desconeixem l'estat de conservació de la fossa, tot i que cal indicar que s'hi realitzaren reformes de conreus i moviments de terra fa uns 20 anys.

Coordenades GPS: X= 319972, Y= 4555996, aproximadament.

Informació històrica:

A les proximitats d'aquests mas, s'obrí una fossa comuna on s'enterraren entre 50 i 60 militars republicans, ferits atesos als Tren Quirúrgic nº 20.

Altres documents:

LLAURADÓ BROS, Carles; SABATÉ RULL, Albert. "La sanitat republicana durant la Batalla de l'Ebre: l'exemple del XV Cos d'Exèrcit." A PIQUÉ PADRÓ, Jordi; SÁNCHEZ CERVELLÓ, Josep. (coord.). *Guerra civil a les comarques tarragonines (1936-1939)*. Tarragona: Publicacions del Centre d'Estudis Històrics i Socials Guillem Oliver del Camp de Tarragona, 1999, p. 144-163. ISBN 84-920912-4X.



**21.12 MONUMENT 52 BATALLÓ PALAFOX.
PRADELL DE LA TEIXETA.**

Espai històric: militar. Restes de monument funerari dedicat als combatents del 52 Batalló “Palafox”, de la XIII Brigada Internacional.

Situació: en una finca agrícola privada, a tocar de la Carretera TV-3223, molt a prop de la cruïlla d'aquesta via amb la Carretera Nacional 420, i al peu d'un camí intern de la finca .

Valoració de l'espai i el seu accés: excel·lent accés.

Senyalització: sense senyalitzar.

Grau d'utilització: estat de conservació molt deteriorat. El monument fou destruït després de la guerra. Només resten en peus les escales d'accés al recinte monumental, que es troben en bon estat de conservació.

Coordenades GPS: X= 322326, Y= 4559239.

Informació històrica:

En aquest espai s'hi construï, el juny de 1938, un monument funeràri en record i homenatge als combatents del 52 Batalló "Palafox" de la XIII Brigada Internacional, morts al front d'Aragó durant l'ofensiva contra Saragossa l'agost de 1937.

Altres documents:

MUNTÉ MATEU, Josep. "El fons fotogràfic del doctor jueu Gabriel Ersler. Una aproximació a l'estada dels combatents jueus i eslaus de la XIII Brigada Internacional al Priorat (juny-juliol de 1938)". A: *La Portadora. Revista d'Estudis Socials i Humanístics del Priorat*. Falset: Centre d'Estudis del Priorat, 2018, núm. 3, p. 99-116. ISSN 24627224.





21.13 PLA DE L'ESTACIÓ. PRADELL DE LA TEIXETA.

Espai històric: civil. A tocar de la carretera TV-3223, pla situat damunt del túnel ferroviari de Pradell de la Teixeta-l'Argentera.

Situació: a uns 100 metres de l'estació ferroviària de Pradell de la Teixeta-Torre de Fontaubella.

Valoració de l'espai i el seu accés: accés excel·lent.

Senyalització: sense senyalitzar.

Grau d'utilització: bon estat de conservació, lleugerament modificat per les obres actuals de condicionament de la carretera.

Coordenades GPS: X= 320446, Y= 4555727.

Informació històrica:

Punt de la carretera TV-3223 i esplanada situada damunt del túnel ferroviari de Pradell de la Teixeta-l'Argentera on el 16 d'octubre de 1938 es

van realitzar els actes de comiat i darrera desfilada militar de les unitats internacionals de la 35 Divisió.

Altres documents:

JACKSON, Angela. (coord). Comitè Editorial de No Jubilem la Memòria. *Preludi de l'última batalla. Les Brigades Internacionals al Priorat, 1938.* Valls: Cossetània Edicions, 2008, p. 92-95. ISBN 978-84-9791-433-8.

JACKSON, Angela. *Els brigadistes entre nosaltres. Pròleg i epíleg a l'última gran batalla de la Guerra Civil espanyola.* Valls: Cossetània Edicions, 2008, p.119-131. ISBN 978-84-9791-360-7.





21.14 PLAÇA DE L'ESGLÉSIA. PRADELL DE LA TEIXETA.

Espai històric: civil. Nucli urbà de Pradell on es van realitzar fotografies de combatents de la XIII Brigada Internacional.

Situació: Plaça de l'Església de Pradell de la Teixeta.

Valoració de l'espai i el seu accés: accés excel·lent.

Senyalització: sense senyalitzar.

Grau d'utilització: l'aspecte de la plaça es troba modificat de l'original de 1938, però resten encara referents que ens permeten identificar el lloc on es va realitzar la fotografia.

Informació històrica:

En aquest espai l'estiu de 1938 el doctor Gabriel Ersler, capità de sanitat militar i cap del servei sanitari de la XIII Brigada Internacional, va fotografar-hi membres de l'Esquadró de Cavalleria d'aquesta unitat.

Altres documents:

MUNTÉ MATEU, Josep. “El fons fotogràfic del doctor jueu Gabriel Ersler. Una aproximació a l'estada dels combatents jueus i eslaus de la XIII Brigada Internacional al Priorat (juny-juliol de 1938)”. A: *La Portadora. Revista d'Estudis Socials i Humanístics del Priorat*. Priorat: Centre d'Estudis del Priorat, 2018, núm. 3, p. 99-116. ISSN 24627224.





21.15 PUNTA DE LES SOLEIES 1. PRADELL DE LA TEIXETA.

Espai històric: militar. Fortificació: refugi, observatori. Trinxera excavada.

Situació: Punta de les Soleies.

Valoració de l'espai i el seu accés: accés bo, a tocar del sender excursionista que travessa des del Coll de les Soleies al Camí de Falset a la Torre de Fontaubella.

Senyalització: senyalitzat, però mancat de referències explicatives.

Grau d'utilització: estat de conservació: bo, restaurat. Al seu interior s'hi troba un pessebre excursionista.

Coordenades GPS: X= 318380, Y= 4555923.

Informació històrica:

Fortificació realitzada per les forces republicanes. Es podria tractar d'un observatori de les bateries artillers situades a les seves proximitats, donada la seva posició privilegiada dominant tota la plana de Falset-Marçà i la carretera de Tarragona a Alcolea, l'actual N-420. Aquestes posicions foren

ocupades per les tropes franquistes de la 13 Divisió “la Mano Negra” el 12 de gener de 1939.

Altres documents:

MEZQUIDA Y GENÉ, Luis M^a. *La Batalla del Ebro. Asedio de Tortosa y combates de Amposta. Del rio Guadalupe al Gayà, con las ocupaciones de Falset, Montblanc, Valls, Reus y Tarragona*. Tarragona: Diputació de Tarragona, 1993, p.148. ISBN 84-88618-05-9.





21.16 PUNTA DE LES SOLEIES 2. PRADELL DE LA TEIXETA.

Espai històric: militar. Conjunt de fortificacions i parapets. Trinxeres de pedra.

Situació: Punta de les Soleies.

Valoració de l'espai i el seu accés: accés bo, a tocar del sender excursionista que travessa des del Coll de les Soleies al camí de Falset a la Torre de Fontaubella.

Senyalització: sense senyalitzar.

Grau d'utilització: estat de conservació: regular, de petites dimensions.

Coordenades GPS: X= 318370, Y= 4555893.

Informació històrica:

Fortificacions realitzades pels combatents franquistes de la 13 Divisió "la Mano Negra" el 12 de gener de 1939. Un cop ocupat Falset prosseguiren l'avançament assolint les Muntanyes de les Soleies, punt estratègic que domina la línia de ferrocarril Madrid-Barcelona, l'estació de Pradell de la Teixeta-Torre de Fontaubella i la boca del Túnel de l'Argentera.

Altres documents:

MEZQUIDA Y GENÉ, Luis M^a. *La Batalla del Ebro. Asedio de Tortosa y combates de Amposta. Del rio Guadalupe al Gayà, con las ocupaciones de Falset, Montblanc, Valls, Reus y Tarragona*. Tarragona: Diputació de Tarragona, 1993, p.148. ISBN 84-88618-05-9.



21.17 SERRA DE LES QUIMERES. PRADELL DE LA TEIXETA.

Espai històric: militar. Conjunt de fortificacions i parapets. Trinxeres de pedra.

Situació: Cota 603 de la Serra de les Quimeres.

Valoració de l'espai i el seu accés: dolent, a 500 metres damunt de la carretera N-420, tocant de la bateria de la Serra de les Quimeres.

Senyalització: sense senyalitzar.

Grau d'utilització: estat de conservació regular, de petites dimensions. Disposa d'una espiera. Interior amb matolls.

Coordenades GPS: X= 319749, Y= 4557390.

Informació històrica:

Fortificacions realitzades pels combatents franquistes de la 13 Divisió "la Mano Negra" el 12 de gener de 1939, un cop ocupat Falset. Posteriorment, prosseguiren l'avançament assolint la Serra de les Quimeres, punt estratègic que domina el Coll del Guix, el Coll de Falset de la carretera N-420,

així com el traçat de la carretera TV-3223 de Pradell de la Teixeta-Torre de Fontaubella.

Altres documents:

MEZQUIDA Y GENÉ, Luis M^a. *La Batalla del Ebro. Asedio de Tortosa y combates de Amposta. Del rio Guadalupe al Gayà, con las ocupaciones de Falset, Montblanc, Valls, Reus y Tarragona*. Tarragona: Diputació de Tarragona, 1993, p.148. ISBN 84-88618-05-9.





21.18 TÚNEL FERROVIARI PRADELL DE LA TEIXETA- L'ARGENTERA. PRADELL DE LA TEIXETA.

Espai històric: civil. Túnel ferroviari de Pradell de la Teixeta-l'Argentera.

Situació: a tocar de l'estació ferroviària de Pradell de la Teixeta-Torre de Fontaubella.

Valoració de l'espai i el seu accés: accés excel·lent.

Senyalització: sense senyalitzar.

Grau d'utilització: excel·lent estat de conservació.

Coordenades GPS: X= 320371, Y= 4555731.

Informació històrica:

A l'interior d'aquest túnel en el tram dotat de doble via s'instal·laren els Trens Quirúrgics núm. 12 i 20, i altres trens hospitalars que evacuaven els ferits cap a la rereguarda republicana.

Altres documents:

LLAURADÓ BROS, Carles; SABATÉ RULL, Albert. "La sanitat republicana durant la Batalla de l'Ebre: l'exemple del XV Cos d'Exèrcit." A PIQUÉ PADRÓ, Jordi; SÁNCHEZ CERVELLÓ, Josep. (coord.). *Guerra civil a les comarques tarragonines (1936-1939)*. Tarragona: Publicacions del Centre d'Estudis Històrics i Socials Guillem Oliver del Camp de Tarragona, 1999, p. 144-163. ISBN 84-920912-4X.



22. TORROJA DEL PRIORAT



22.1 CAL COMPTE. TORROJA DEL PRIORAT.

Espai històric: civil. Edifici condicionat com a lloc de comandament.

Situació: Carrer Major, número 4.

Valoració de l'espai i el seu accés: accés excel·lent.

Senyalització: sense senyalitzar.

Grau d'utilització: bon estat de conservació.

Informació històrica:

En aquest casal, conegut com Cal CompTE, s'hi establí el lloc de comandament d'una unitat de la XI Brigada Internacional.

Informadors orals: conversa mantinguda amb Jaume Aixalà Sabaté
l'agost de 2016.



22.2 LO BALCONET-LO CALVARI. TORROJA DEL PRIORAT.

Espai històric: militar. Fortificació: element de resistència i trinxeres.

Situació: Lo Balconet - lo Calvari.

Valoració de l'espai i el seu accés: accés regular, es troba a tocar del nucli urbà de Torroja del Priorat, damunt de l'obra del Balconet, un mirador sobre la vall del riu Siurana. L'accés parteix d'un corriol originat a la creu del Calvari.

Senyalització: sense senyalitzar.

Grau d'utilització: estat de conservació regular, ple de matolls i alguna alzina. Els seus accessos i part de l'element es troben destruïts per l'execució d'obres de condicionament de la zona del Calvari.

Coordenades GPS: X= 316085, Y= 4564714.

Informació històrica:

Fortificació realitzada per les forces republicanes en els darrers moments de la guerra en previsió d'aturar l'avenç franquista sobre Catalunya. Defensa situada en un punt estratègic rellevant, que domina un ampli sector de la vall del riu Siurana i del recorregut de la carretera T-711 de Gratallops a Torroja del Priorat. Aquest element de resistència disposa d'uns 50 metres de trinxera activa sinuosa d'una profunditat mitjana d'uns 50 centímetres. Compta amb un emplaçament per arma automàtica, un niu de metralladora que disposa d'una profunditat de 1,60 metres que controlava el pont d'aquesta via damunt del Siurana i la cruïlla amb el camí asfaltat que es dirigeix a Escaladei.



23. ULLDEMOLINS



23.1 BOMBARDEIGS. ULLDEMOLINS.

Espai històric: civil. Edifici enrunat a causa dels bombardeigs aeris franquistes del 28, de desembre de 1938 i 1 de gener de 1939.

Situació: Carrer Major, número 43.

Valoració de l'espai i el seu accés: enrunat.

Senyalització: sense senyalitzar.

Grau d'utilització: estat de conservació enrunat a causa dels estralls de les bombes d'aviació franquistes.

Informació històrica:

Aquesta casa de Cal Ramon “Perevinyes”, resta encara enrunada com a testimoni dels estralls dels bombardeigs perpetrats pel l'aviació franquista les jornades del 28 de desembre de 1938, i 1 de gener de 1939.

Altres documents:

ARCHIVO HISTÓRICO DEL EJÉRCITO DEL AIRE. *Partes de la Legión Cóndor. Parte del día 29 de Diciembre de 1938.*

ARNABAT, Ramon; ÍÑIGUEZ, David. *Atac i defensa de la rereguarda. Els bombardeigs franquistes a les comarques de Tarragona i Terres de l'Ebre 1936-1939.* Tarragona: Ministerio de la Presidencia; Grup de Recerca Consolidat ISOCAC-Universitat Rovira i Virgili; 9 Grup Editorial/ Cossetània Edicions, 2013, p. 604-608, 614.

GORT, Ezequiel. *Els bombardeigs i la guerra des de l'aire, al Priorat.* Reus: Carrutxa. Centre de Documentació del Patrimoni i la Memòria, 2008, p. 16.

PALOMAR, Salvador. “De la rereguarda de l'Ebre a l'ocupació de Catalunya. La Guerra Civil als pobles de Montsant (1)”. A *La Carxana*. Albarca, 2018. Número 23, p. 14-24.



23.2 ERMITA DE SANT ANTONI. ULLDEMOLINS.

Espai històric: civil. Ermita que disposa com a campana d'una ogiva de bomba d'aviació.

Situació: ermita situada als peus del Montsant.

Valoració de l'espai i el seu accés: accés excel·lent mitjançant la pista de les Ermites.

Senyalització: sense senyalitzar.

Grau d'utilització: bon estat de conservació.

Coordenades GPS: X= 320670, Y= 4575580.

Informació històrica:

La campana d'aquesta ermita és una ogiva de bomba d'aviació alemanya SC-250 de penetració (explosiva) de 250 quilograms de pes.





23.3 ERMITA DE SANT BARTOMEU DE FRAGUERAU. ULLDEMOLINS.

Espai històric: civil. Ermita que disposa com a campana d'una ogiva de bomba d'aviació.

Situació: ermita situada als peus del Montsant al congost de Fraguerau.

Valoració de l'espai i el seu accés: bon accés mitjançant un sender excursionista GR 65-5.1.

Senyalització: sense senyalitzar.

Grau d'utilització: bon estat de conservació.

Coordenades GPS: X= 317978, Y= 4576300.

Informació històrica:

La campana d'aquesta ermita és una ogiva de bomba d'aviació alemanya SD-50 de fragmentació o SC-50 de penetració (explosiva) de 50 quilograms de pes.





23.4 ERMITA DE SANTA MAGDALENA. ULLDEMOLINS.

Espai històric: civil. Ermita que disposa com a campana d'una ogiva de bomba d'aviació.

Situació: ermita situada als peus del Montsant.

Valoració de l'espai i el seu accés: accés excel·lent mitjançant la Pista de les Ermites.

Senyalització: sense senyalitzar.

Grau d'utilització: bon estat de conservació.

Coordenades GPS: X= 321256, Y= 4575160.

Informació històrica:

La campana d'aquesta ermita és una ogiva de bomba d'aviació alemanya SD-50 de fragmentació o SC-50 de penetració (explosiva) de 50 quilograms de pes.





23.5 ESCOLES. ULLDEMOLINS.

Espai històric: civil. Edifici de les escoles públiques, CEIP Montsant, habilitat com a hospital de campanya.

Situació: Avinguda de la Verge de Montserrat, número 2.

Valoració de l'espai i el seu accés: accés excel·lent.

Senyalització: sense senyalitzar.

Grau d'utilització: excel·lent estat de conservació, edifici modificat.

Informació històrica:

En aquest edifici l'estiu de 1938 s'hi ubicà l'Hospital de Campanya número 1 del XV Cos d'Exèrcit, operatiu des de maig a l'inici de la Batalla de l'Ebre, en que fou traslladat a avantguarda.

Altres documents:

Llibres de registre de defuncions del Registre Civil del Jutjat de Pau d'Ulldemolins, Toms 18, 19, i 20.

FLORES, Montserrat; PALOMAR, Salvador. "Els hospitals de guerra a Montsant". A *La Carxana*. Albarca, 2019. Número 24, p. 27-44.



23.6 HOSTAL DE LA SERRA-COTA 794. ULLDEMOLINS.

Espai històric: militar. Fortificació: element de resistència, trinxeres.

Situació: L'Hostal de la Serra, Cota 794.

Valoració de l'espai i el seu accés: accés bo, es troba a 100 metres de la carretera C-242, a uns 10 metres del sender excursionista GR65.5 i a tocar del vèrtex geodèsic de la Cota 794.

Senyalització: sense senyalitzar.

Grau d'utilització: estat de conservació regular, cobert de vegetació.

Coordenades GPS: X= 316945, Y= 4577367.

Informació històrica:

Aquest centre de resistència es troba a la Cota 794, coneguda en els plànols militars com a “Loma Alta”, a cavall dels termes de Margalef de Montsant i Ulldemolins. Fou excavat per les forces republicanes i disposà d'uns 30 metres de trinxera activa d'una profunditat mitjana d'uns 60 centímetres. Comptà també amb un emplaçament per arma automàtica, un niu de metralladora d'una profunditat d'un metre. La posició fou ocupada per les forces franquistes de la 5 Divisió de Navarra després de vèncer forta resistència la jornades del 2 al 4 de gener de 1939.

Altres documents:

MARTÍNEZ BANDE, José Manuel. *La Campaña de Cataluña. Monografías de la Guerra de España. Número 14*. Madrid: Editorial San Martín, 1979, p. 88-89. ISBN 84-7140-177-0.

MEZQUIDA Y GENÉ, Luis M^a. *La Batalla del Ebro. Asedio de Tortosa y combates de Amposta. Del río Guadalope al Gayà, con las ocupaciones de Falset, Montblanc, Valls, Reus y Tarragona*. Tarragona: Diputació de Tarragona, 1993, p.132. ISBN 8488618059.



ÍNDIX

PRÒLEG.....	7
1. BELLMUNT DEL PRIORAT	11
1.1 Casa de la Mina.....	13
2. CABACÉS	15
2.1 Església parroquial de la Mare de Déu de la Nativitat	17
2.2 Les Cavaloques.....	19
2.3 Lo Pont Vell.....	21
2.4 Serra dels Montalts 1	23
2.5 Serra dels Montalts 2	25
3. CAPÇANES	27
3.1 Làpida Niilo Mäkelä.....	29
3.2 Fossa comuna del cementiri	30
4. CORNUDELLA DE MONTSANT.....	31
4.1 Fossa comuna del cementiri.....	33
4.2 Lo Primer Coll. Albarca.....	35
4.3 Mas d'en Lluc.....	37
5. EL LLOAR	39
5.1 Cal Piñol.....	41
5.2 Element d'exaltació franquista.....	43
6. EL MASROIG	45
6.1 Església de Sant Bartomeu	47
6.2 Les Olletes.....	49
7. EL MOLAR.....	51
7.1 Fossa comuna del cementiri	53
7.2 Centre d'Interpretació Mina Loussa-Linda Mariquita	55

8. ELS GUIAMETS	57
8.1 Casa natal de Neus Català Pallejà.	59
8.2 Estació ferroviària.	60
8.3 Fossa comuna del cementiri.	61
8.4 Monument Solidaritat dedicat a la Neus Català.	63
8.5 Stolpersteine Neus Català Pallejà.	65
8.6 Refugi davant de l'Escola sant Feliu.	66
8.7 Refugi de Cal Bessó.	67
8.8 Vil·la Enriqueta.	69
9. FALSET	71
9.1 Bombardeigs.	73
9.2 Brigades Internacionals.	75
9.3 Fossa comuna del cementiri.	77
9.4 Lo morral.	79
9.5 Mas de l'Escoda.	81
9.6 Mas d'en Ciurana.	83
9.7 Refugi Quartera.	85
9.8 Robert Capa.	87
10. GRATALLOPS	89
10.1 Ermita de la Consolació.	91
10.2 Fossa del cementiri.	93
11. LA BISBAL DE FALSET	95
11.1 Cal Manuel. La Bisbal de Falset.	97
11.2 Cal Portal. La Bisbal de Falset.	98
11.3 Cova de Santa Llúcia. La Bisbal de Falset.	99
11.4 Exposició permanent <i>Això va passar.</i> <i>La Guerra Civil a La Bisbal de Falset.</i>	101
11.5 Fossa comuna del cementiri.	103
11.6 Serra de l'Agustí 1.	105
11.7 Serra de l'Agustí 2.	107

12. LA FIGUERA.	109
12.1 Cal Rué.	111
12.2 Coll de Solans-les Bassetes.	113
12.3 Llangossets.	115
12.4 Mola de Sant Pau.	117
13. LA MORERA DE MONTSANT.	123
13.1 Cal Fària.	125
13.2 Cal Rius.	126
13.3 Església de la Mare de Déu de la Mercè.	128
14. LA TORRE DE FONTAUBELLA.	129
14.1 Bateria del Coll-roig.	131
14.2 Ca la Coixa	133
14.3 Carretera desfilada Brigades Internacionals 16 octubre 1938.	134
14.4 Fossa del cementiri.	136
15. LA VILELLA ALTA.	141
15.1 Carrer de la Bassa.	143
15.2 Carrer Major.	145
15.3 Plaça de la Vila.	147
16. LA VILELLA BAIXA	149
16.1 Cementiri.	151
16.2 Sindicat Agrícola de la Vilella Baixa- Cooperativa de la Vilella Baixa.	153
17. MARÇÀ	155
17.1 Antic camp de futbol.	157
17.2 Bateria Mas d'en Crusat-les Soleies.	159
17.3 Ca la Vallesa.	161
17.4 Estació ferroviària Marçà-Falset.	163
17.5 Intendència.	165
17.6 La Pellissa.	167
17.7 Mas d'en Magrinyà.	169

17.8 Mas Gran.	171
17.9 Molí Paperer.	173
17.10 Monument a la Pau i la Llibertat.	175
17.11 Pont militar.	176
17.12 Tomba de John Cookson.	177
18. MARGALEF	181
18.1 Cal Franc.	183
18.2 Ermita de Sant Salvador.	185
18.3 L'Hostal de la Serra-Cota 794.	187
19. POBOLEDA.	189
19.1 Placa commemorativa víctimes de Poboleda.	191
19.2 Plaça de l'Església.	193
20. PORRERA	195
20.1 Los Escurçons.	197
21. PRADELL DE LA TEIXETA	199
21.1 Bateria Coll de les Trampetes 1	201
21.2 Bateria Coll de les Trampetes 2	203
21.3 Bateria Lo Grau.	205
21.4 Bateria Serra de les Quimeres.	207
21.5 Caseta Chabola Valley	209
21.6 Carretera Milton Wolff.	211
21.7 Estació ferroviària.	213
21.8 Font i rentadors.	215
21.9 Les Soleies.	218
21.10 Les Sorts-Mulettes.	220
21.11 Mas d'en Rafel.	222
21.12 Monument 52 Batalló Palafox.	224
21.13 Pla de l'Estació.	226
21.14 Plaça de l'Església.	228
21.15 Punta de les Soleies 1	230
21.16 Punta de les Soleies 2.	232
21.17 Serra de les Quimeres.	234
21.18 Túnel ferroviari Pradell de la Teixeta-l'Argentera	236

22. TORROJA DEL PRIORAT.	239
22.1 Cal Compte.	241
22.2 Lo Balconet-lo Calvari.	242
23. ULLDEMOLINS	245
23.1 Bombardeigs.	247
23.2 Ermita de Sant Antoni.	249
23.3 Ermita de Sant Bartomeu de Fraguerau.	251
23.4 Ermita de Santa Magdalena.	253
23.5 Escoles.	255
23.6 Hostal de la Serra-Cota 794.	257

ASSOCIACIÓ NO JUBILEM LA MEMÒRIA

L'Associació No Jubilem la Memòria es va crear a Marçà l'any 2003 com una iniciativa sorgida de persones interessades a conservar la història recent, sobretot els fets històrics del període de la II República i la Guerra Civil espanyola (1931-1939) a la comarca del Priorat.

L'associació, a més a més de fer recerca, organitza conferències, presentacions de llibres i altres activitats relacionades amb la memòria històrica. També celebra anualment la Jornada No Jubilem la Memòria.

Fruit de la recerca s'ha elaborat una exposició "Preludi de l'última batalla: les Brigades Internacionals al Priorat, 1938", amb el seu llibre corresponent; un parell de documentals titulats "Un Pessic de Memòria" i "Els brigadistes entre nosaltres" i el llibre *Textos per entendre millor la Guerra Civil* que recull les conferències fetes durant els primers 10 anys de l'entitat.

JOSEP MUNTÉ I MATEU

Josep Munté i Mateu és historiador i gran coneixedor del territori de la comarca del Priorat. Ha escrit diversos articles sobre la Batalla de l'Ebre: "La batalla dels ponts. L'altra Batalla de l'Ebre"; "El pont de fusta i el refugi de Ginestar (25-31 de juliol de 1938)"; "El fons fotogràfic del doctor jueu Gabriel Ersler. Una aproximació a l'estada dels combatents jueus i eslaus de la XIII Brigada Internacional al Priorat (juny-juliol de 1938)"; "El comandament i l'Estat Major del XV Cos d'Exèrcit al Priorat (abril-juliol de 1938)"; "Hemingway al Priorat. Imatges de guerra al voltant del Masroig (abril-juliol de 1938)", entre d'altres.

El llibre *Espais de la Batalla de l'Ebre al Priorat* recull 105 fitxes de vestigis existents al Priorat vinculats a la Batalla de l'Ebre (juliol-novembre de 1938). La recerca l'ha dut a terme l'historiador Josep Munté, a qui l'Associació No Jubilem la Memòria va concedir la beca Rachel Ritchie, creada en homenatge pòstum a la col·laboradora i sòcia de l'Associació des de la seva fundació el 2003.

El Priorat va ser un lloc estratègic per a la Batalla de l'Ebre, la batalla més gran i definitiva per al desenllaç de la guerra. La proximitat a la línia del front, la bona xarxa de comunicació i l'orografia van ser clau perquè la comarca es convertís en la rereguarda republicana més propera al camp de batalla.

Aquest volum recull espais de memòria dels vint-i-tres pobles de la comarca ordenats per la població on pertany l'espai i en què s'identifica el tipus d'espai tractat, l'estat en què es troba, la valoració de l'accés, la informació històrica, la localització segons les coordenades GPS i s'acompanya amb unes fotografies per tal de facilitar-ne la identificació al visitant.

